


Nr. 06/2022

# LICHTENRADER MAGAZIN TEMPELHOFER

NACHRICHTEN  
BERICHTE &  
REPORTAGEN  
von Lichtenrade  
bis Tempelhof

**TRYONADT  
IMMOBILIEN**  
INDIVIDUELL · PROFESSIONELL · ERFOLGREICH

Ihr Spezialist im **Süden Berlins**   
sucht Häuser, Wohnungen  
und Baugrundstücke.  
Gern unterstützen wir  
Sie beim Verkauf!



Bahnhofstraße 48 · 12305 Berlin  
Tel. 030 - 75 444 88 - 0  
Fax 030 - 75 444 88 12  
Am Bahnhof 6A · 15831 Mahlow  
Tel. 03379 - 20 28 8 - 0  
Fax 03379 - 20 28 8 16

info@tryonadt-immobilien.de  
www.tryonadt-immobilien.de

DOCHOWs Küchen mit Geschmack  
Olaf Dochow  
Steglitzer Damm 96/ Berlin-Südende  
Tel.: 03092123331  
kueche@dochow.berlin

DOCHOWs Küchen mit Geschmack



Es durfte wieder genossen werden, das gute Wetter, gute Weine und unterhaltsame Musik, wie hier vom Gospelchor auf dem Weinfest rund um den Dorfteich. Seite 25

Foto: privat

**Kostenlose Werteinschätzung Ihrer Immobilie!**

Wolfgang Schulz  Immobilien



Sie, Wir und das gemeinsame Ziel!



Haben auch Sie sich schon einmal gefragt, wieviel Ihre Immobilie wert ist?  
Wir ermitteln den Verkehrswert und geben Ihnen kostenlos eine unverbindliche Werteinschätzung.

Besuchen Sie uns im Lichtenrader Damm 3a · 12305 Berlin · 030 741 25 75

EINSTÄRKEN  
BRILLE

BERLIN BRILLEN  
VIEL BRILLE, WENIG GELD.

GLEITSICHT  
BRILLE G1 KLASSIK



Alles inklusive: Mit Fassung,  
Gläser entspiegelt  
und gehärtet.

49,-

Berlin  
Lichtenrade

berlin-brillen.com

Berlin Brillen  
Inh.: Axel Steinhage  
Bahnhofstr. 9  
(Im Ärztehaus)  
12305 Berlin  
Tel. 030 - 76 80 93 01  
Bild: © iStock



Alles inklusive: Mit Fassung,  
spontanverträglich, Gläser  
entspiegelt und gehärtet.

99,-

# KS

IMMOBILIEN

...die angenehme Art,  
eine Immobilie  
zu (ver)kaufen

Unsere Kompetenz, Ihre Sicherheit

Wann ist die richtige Zeit eine Immobilie zu (ver)kaufen?



...Sie bestimmen, wann der richtige Zeitpunkt ist!

KS Immobilien GbR Dargusch & Yorulmaz · Berlin & Umland

Büro Mahlow  
Leonstraße 105  
15831 Mahlow  
Tel.: 03379 43 101 85

Büro Berlin  
Wünsdorfer Str. 98  
12309 Berlin  
Tel.: 030 707 65 936

info@ks-immobilienmakler.de · www.ks-immobilienmakler.de

## Liebe Lichtenradlerinnen und Lichtenradler kommt zum 1. LiRadlerfest!

am Sonntag, dem 12.06.2022  
von 11:00 - 13:00 Uhr  
an der Alten Mälzerei



- > Initiative für Radwege in Lichtenrade
- > Anwesend sind Verkehrspolitikerinnen und -politiker aus dem Bezirk
- > Jazzband Trio P 25
- > Kinderprogramm
- > Imbiss aus der Lebensmittelwerkstatt
- > Getränke bitte selbst mitbringen!
- > Schmückt eure Räder!
- > Anschließend ca. 13 Uhr Fahrradkorso



Veranstalter: Ökumenische Umweltgruppe Lichtenrade

## Inhalt

www.IhrMagazin.berlin



### Ärger im Kiez...

...gibt es rund um die Postfiliale in der Bahnhofstraße. Die Pläne der Postbank, die die Filiale betreibt, sehen eine Schließung vor und damit würde das Post-Angebot weiter ausgedünnt.

Seite 04

### Angeradelt...

...wurde von Aktivisten die neuen Fahrradspuren auf dem Tempelhofer Damm und damit die abgeteilte Spur offiziell eröffnet, Stadträtin Ellenbeck war mit dabei.

Seite 6



### Wein und Kultur...

...wurde wieder rund um den Dorfteich gefeiert, bei schönem Wetter, guten Weinen und unterhaltsamer Musik - aber ganz ohne Corona.

Seite 25 & Titel



**Die nächste Ausgabe des Magazins  
erscheint zum 29. Juni  
Anzeigen- und Redaktionsschluss 17. Juni**

### Und sonst:

<b>Nachlese Reitertag</b>	<b>Seite 05</b>
<b>Historisches Gutshoffest</b>	<b>Seite 07</b>
<b>Gartenbuchgespräche</b>	<b>Seite 08</b>
<b>Ausstellung im Schloss</b>	<b>Seite 09</b>
<b>Vershoben: Baustart Neue Mitte</b>	<b>Seite 10</b>
<b>UN Lichtenrade</b>	<b>Seite 10</b>
<b>200 Millionen werden verbaut</b>	<b>Seite 12</b>
<b>Vorschlag: Gas aus Müll</b>	<b>Seite 14</b>
<b>Tag der Städtebauförderung</b>	<b>Seite 15</b>
<b>Hilfe für Ukraine</b>	<b>Seite 16</b>
<b>Kleinanzeigen</b>	<b>Seite 22</b>
<b>Frühlingsfest Kindermuseum</b>	<b>Seite 24</b>
<b>Landespokal für Viktoria</b>	<b>Seite 26</b>
<b>Ausflug: Kaiserstadt Tangermünde</b>	<b>Seite 28</b>
<b>Neues von Norbi und Cindy</b>	<b>Seite 31</b>
<b>Raten und Knobeln</b>	<b>Seite 20, 21 &amp; 32</b>

### Impressum

**Herausgeber**  
Gerd & Ewa Bartholomäus

**Verlag**  
Ewa Bartholomäus Verlagsservice

**Bank** Berliner Sparkasse,  
IBAN: DE 03 1005 0000 1450 0270 04

**Redaktion**  
Gerd Bartholomäus (ViSdP):  
Anger 15, 15754 Heidensee,  
033 767/899 833, 0151/15 67 28 10  
Info-Agentur@t-online.de

### Anzeigen

Alfred Abrahamczyk:  
030/932 30 65 0176 - 63 41 30 88

Walther Bauer:  
030/25 74 09 49, 0172/ 88 58 146

Marina Heimann:  
0171/ 72 42 700

Linda Groß:  
030/99 54 83 83; 0163/232 61 25

Gerhard Schiller:  
0178/749 38 46

Gerhard Zerwer:  
030/662 10 67, 0173/248 39 78

**Grafik**  
Roland Schreiner: 68 05 92 32  
eMail: indy@indysign.net

## Handelwandel

'Wandel durch Handel' heißt eine Theorie, mit der die vermeintlich fortschrittlichen Länder Einfluss auf die vermeintlich etwas zurückgebliebenen Nationen Einfluss nehmen wollen.

Aber so ganz funktioniert diese Vorstellung nicht. Vielleicht liegt es daran, dass gerade der Bereich internationaler Handel wenig von dem hat, was ein demokratisch und gerechter Staat vermitteln will. Denn vor allem die Großkonzerne legen doch eher mehr Wert auf Gewinne als auf Moral, daran ändern auch größere Spenden dieser Betriebe nicht viel. Man kann nur das spenden, was man nicht vorher an Steuern zahlen musste.

Vielleicht fehlt dem Wandel durch Handel aber auch nur eine weitere Komponente.

Die deutsch-französische Freundschaft wäre vermutlich nicht so positiv verlaufen, wenn man nur auf den gegenseitigen Handel gesetzt hätte. Zahlreiche Kultureinrichtungen, ja selbst ein gemeinsamer Fernsehsender, gemeinsame Jugendreisen, das alles hat dazu geführt, dass man dem 'Franzosen' nicht mehr mit Gewehr und Helm entgegentreten wollte.

Wer als 16-jähriger in Südfrankreich ein bisschen an der völkerverständigen Liebe schnuppern durfte, hat wenig Verlangen dem anderen zu zeigen, was eine Harke ist.

Die Versuche mit Russland Ähnliches in Angriff zu nehmen, sind mir verborgen geblieben, vielleicht lag es aber auch einfach an dem deutlich schwierigeren Sprachproblem oder der fehlenden südfranzösischen Sonne.

Aber es kommt noch schlimmer. Der Begriff Wandel durch Handel schlägt zurück.

Statt, dass wir die Vorzüge einer liberalen Demokratie in die Welt bringen, bringen die etwas illiberalen Kunden ihre Lebensweise

vermehrt zu uns.

Sichtbares Zeichen sind die vermehrt auftretenden langen Bärte, gern in Kombination mit einem rasierten Kopf.

Als vor ein paar Jahren der Sohn eines Freundes so auftrat, machte ich mich noch ein wenig lustig über ihn und amüsierte mich königlich, dass er bei einem Urlaub fast verhaftet wäre, weil er im Aussehen an einen Terroristen erinnerte.

Nach diesen Kriterien müsste man heute halb Berlin verhaften.

Und es kommt noch schlimmer. Die Gepflogenheiten der Länder, die doch als unterentwickelt galten, setzten sich vermehrt auch bei uns durch, etwa der Hang zum starken Mann.

Aber das liegt vielleicht daran, dass dies alles bei uns unterschwellig schon immer oder noch immer da ist. Und da die internationalen Konzerne bei uns so auftreten wie in den Ländern, die sie doch vom gerechten Staat überzeugen sollten, trifft das auf fruchtbaren Boden.

Als Kind der Nach-68er Generation versteht man manche Entwicklungen nicht. Frauen- und körperfeindliche Ansichten treffen hier auf puritanische und körperablehnende Meinungen und ergänzen sich hervorragend.

Früher habe ich immer geulkt, Amerika wäre für mich ein gefährliches Pflaster, nicht nur wegen meines Hanges zum schnelleren Fahren, dem hier gelernten freundlich-lässigen Umgang mit der Polizei bei Kontrollen. Nein, auch durch die Gepflogenheiten, mit meinen Töchtern gemeinsam in die Badewanne zu gehen - Um Spekulationen entgegenzutreten, die Töchter waren in einem Alter, als sie am Strand noch keinen Badeanzug brauchten - Aber halt, das geht ja heute auch nicht mehr. Ich jedenfalls bin immer ein wenig amüsiert, wenn sich in amerikanischen Filmen immer peinlich wegge-

dreht wird, nur weil sich einer ein Hemd über einen nackten Oberkörper zieht.

Der Puritanismus unter dem Deckmantel von Chancengleichheit und toxischer Männlichkeit feiert fröhliche Urstände. Es kommt halt alles wieder.

Ich bin glücklicherweise nicht mehr in der Zwangslage über Flirten einen Partner suchen zu müssen, denn dieses Unterfangen ist heutzutage ja mit Sprengfallen nur so gepflastert, vielleicht boomen deshalb Online-Partner-Portale.

Wer mal eben eine humorvoll-flapsige Bemerkung macht, ist schnell ein Sexist und muss von allen Ämtern zurücktreten. In der Politik gibt es ja genügend Beispiele.

Und nach dem Verbot der Zigarettenreklame und dem Rauchen selbst, kommt der Alkohol dran, dann der Zucker und dann die nackte Haut. Eine unserer Wochenblätter in der brandenburgischen Provinz verzichtet neuerdings auf nackte Haut in einer witzigen Bilderserie und veröffentlicht jetzt schöne Landschaftsfotos. Die sind allerdings schon mangels Größe meist eher langweilig. Wie heißt eine alte Presseregeln: Man kann ein schlechtes Foto vielleicht retten, wenn man es groß genug abdruckt, aber ein gutes Foto kann man in jedem Fall ruinieren, wenn es zu klein kommt.

Ich bin von jeher ein Glückskind und muss nicht befürchten, dass meine Chefin mich zum Rücktritt zwingt, und sollte ich mal wieder jemanden auf die Füße getreten sein, nehmen sie es locker, dann erträgt man das Leben viel leichter, und der Fuß tut nicht mehr so weh,

meint Ihr

Gerd Bartholomäus



## Kurz-Info

Lichtenrade

### 1. Lichtenrader Fahrradfest

Am Sonntag, dem 12. Juni erlebt der Ortsteil Lichtenrade das Erste Lichtenrader Fahrradfest. Alte und junge Radlerinnen und Radler aus Lichtenrade sind eingeladen, ihre Räder zu schmücken und am Fest teilzunehmen. Der Eintritt ist frei. Mit diesem Fest wirbt die Ökumenische Umweltgruppe für ein Radwegenetz, das die Wohnbereiche des Ortes mit den Verkehrsknotenpunkten, den Geschäften und den Dienstleistungen verbindet. Einige der hierfür in Frage kommende Nebenstraßen müssten wegen des Kopfsteinpflasters mit einer Radspur versehen werden.

Ferner macht die Umweltgruppe darauf aufmerksam, dass es keinen befriedigende Nord-Süd Rad-schnellweg im südlichen Tempelhof gibt. Auf dem Fahrradfest wird hierfür ein Routenvorschlag vorgestellt, der Teilstrecken entlang der Bahntrasse einbezieht. Als Ansprechpartner eingeladen sind die zuständige Stadträtin und die Verkehrspolitiker des Bezirks.

Das Fest beginnt um 11:00 auf dem Gelände der Alten Mälzerei. Es spielt die Jazz-band Trio P 25. Die neue Initiative LebensMittel-Punkt serviert einen Überraschungs-Burger. Getränke sollen selbst mitgebracht werden. Für ein Kinderprogramm wird gesorgt und es sind Preise rund ums Fahrrad zu gewinnen. Gegen 12.30 Uhr startet die Festversammlung zu einem Fahrrad-Korso unter dem Motto „Radwege für Lichtenrade“. Der Weg führt durch die Bahnhofstraße, die Goltzstraße und endet am südlichen Ende der Nuthestraße.

1. Lichtenrader Fahrradfest  
So., 12. Juni, 11.00 - 13.00 Uhr  
Alte Mälzerei, Bahnhofstraße

# ROHR Engel

Rohr - und Kanalspezialisten

Verstopfungsbeseitigung

Rohr & Kanalreinigung

TV Untersuchung

Dichtheitsprüfungen und  
Generalinspektionen

Attilastraße 14  
12529 Berlin-Schönefeld  
OT Großziethen

Telefon: 03379 / 434 84 41  
Fax: 03379 / 434 87 09  
Mobil: 01520 / 19 99 083  
E-Mail: ritter@rohrengel.com  
Web: www.rohrengel.com

## Kurz-Info

Eva.Maria-Buch-Haus

### Erneut wurden Bücher zerstört

In der Bezirkszentralbibliothek „Eva-Maria-Buch-Haus“ wurden vor kurzem erneut stark zerstörte Bücher entdeckt. Dies ist nun nach den Ereignissen im letzten Jahr der insgesamt dritte Vorfall. Auffällig dabei ist wieder, dass sich alle Titel auf kritische Weise mit rechten Tendenzen beschäftigen, darunter beispielsweise ein weiteres Mal „Die Rechte Mobilmachung – wie radikale Netzaktivisten die Demokratie angreifen“ von Patrick Stegemann und Sören Musyal.

Eine bislang weiterhin unbekannt Person hat die beschädigten Bücher im Publikumsbereich der Bibliothek zurückgelassen, wo sie von Bibliotheksmitarbeitern gefunden wurden.

Kulturstadtrat Tobias Dollase verurteilt den erneuten Vorfall:

„Dieser wiederholte rechte Übergriff auf die Bibliothek in Tempelhof ist feige und zielt auf unsere Meinungsfreiheit und Demokratie. Und ist leider kein Einzelfall – so wurden jüngst in dieser Bibliothek wieder unbefugt Propagandamaterialien rechter Gruppierungen ausgelegt. Bibliotheken sind starke Orte des Wissens und der Freiheit, die es zu verteidigen gilt. Wir werden uns auch in Zukunft solchen rechten Angriffen gemeinsam und entschlossen entgegenstellen.“

Der Vorfall wurde der Polizei gemeldet.

Als Reaktion auf die vergangenen Vorfälle zerstörter Bücher hatte die Stadtbibliothek bereits im letzten Jahr die betroffenen Medien in einer Vitrine kuratiert und die thematische Veranstaltungsreihe „Starke Seiten“ ins Leben gerufen. Sie gibt den Bürgern die Möglichkeit, Autoren von betroffenen Büchern zu begegnen und sich mit ihnen auszutauschen. Die Reihe wird auch in diesem Jahr fortgesetzt.



Die Post-Filiale in der Bahnhofstraße. Sie untersteht der Postbank, die diesen Standort so schnell wie möglich aufgeben will. Foto: Bothe

Lichtenrade

## Ärger im Kiez: Die Postbank schließt ihre Filiale in der Bahnhofstraße

Das wird viele Menschen in Lichtenrade ärgern und ihnen lange Umwege bescheren: Die Post-Filiale in der Bahnhofstraße wird geschlossen – spätestens zum Jahresende, womöglich schon früher.

Post-Kunde Hans P.Baumann (70) erfuhr die schlechte Nachricht unter der Hand. „Ich ging an der Filiale vorbei, als ich eine Mitarbeiterin, die ich seit Jahren kenne, am offenen Fenster sah“, berichtete Baumann diesem Magazin. „Ich fragte beiläufig, wie es ihr gehe. Da verfinsterte sich ihr Gesicht und sie meinte: Hier wird alles dichtgemacht...“

Dr. Hans-Christian Mennenga von der Post-Preestelle wies darauf hin, dass die Filiale in der Bahnhofstraße in den Zuständigkeitsbereich der Postbank falle, da diese Mieterin des Objekts sei und dort ein Finanzcenter unterhalte. Postbank-Kommunikationschef Hartmut Schlegel bestätigte diesem Magazin die Schließungspläne: „Auch in Zukunft wird die Bank die Wirtschaftlichkeit Ihres Vertriebsnetzes auf Basis des Kundenverhaltens fortlaufend prüfen und wo geboten auch weiter umbauen.“

Mit Blick auf die beschriebenen Kriterien hat die Postbank sich entschieden, die Filiale in der Bahnhofstraße voraussichtlich noch in diesem Jahr zu schließen. Einen konkreten Schließungstermin gibt es derzeit noch nicht.

Erst im November vergangenen Jahres hatte die Postbank ihre Filiale in der Königstraße in Mariendorf geschlossen. Eine andere Filiale gegenüber der Trabrennbahn ist bereits seit mehr als zehn Jahren dicht. Wenn auch noch die in der Bahnhofstraße geschlossen wird, bleibt im Süden lediglich noch die Filiale nahe der Kreuzung Mariendorfer Damm/Buckower Chaussee.

Hans-P. Baumann hat dafür kein Verständnis: „Das wäre für den gesamten Süden von Lichtenrade eine erhebliche Verschlechterung, bedenkt man auch die Alters- und Verkehrsstruktur. Sollen nun alle in die Filiale nördlich der Buckower Chaussee und dort das Verkehrschaos und die Fülle dort weiter verschlimmern?“

Hartmut Schlegel: „Wir schließen eine Filiale nur dann, wenn sie sich nicht mehr wirtschaftlich betreiben lässt. Entscheidend ist dabei

vor allem die Art der nachgefragten Leistungen, nicht die Kundenfrequenz. Das Angebot an Post- und Paketdienstleistungen bleibt vor Ort aber auch in Zukunft bestehen und wird durch unseren Kooperationspartner Deutsche Post sichergestellt sein.“

Schlegels Post-Kollege Hans-Christian Mennenga bestätigte: „Wir arbeiten derzeit an einer Ersatzlösung für unsere Kundinnen und Kunden in diesem Kiez. In jedem Fall stehen ihnen bereits die Paketshops in der Hilbertstraße 1 und am Lichtenrader Damm 243 zur Verfügung. Die nächstgelegene Partnerfiliale befindet sich am Lichtenrader Damm 47.“ Und Hartmut Schlegel versicherte: „Die Mitarbeiter\*innen der Filiale werden nicht entlassen. Die durch die Schließung entfallenden Stellen werden sozialverträglich im Rahmen bestehender betrieblicher Vereinbarungen abgebaut.“

1999 gab es in Berlin übrigens noch 165 Post-Filialen. Heute sind es nur noch 50 mit angeschlossenen Finanzcenter der Postbank. Darüber hinaus gibt es 320 weitere Partnerfilialen.

Matthias Bothe

**LANGUAGES**  
IN LICHTENRADE

Erne English für den Urlaub -  
Sommerschnäppchen  
für den Einzelunterricht!

Es sind noch ein paar Plätze frei in  
unserer netten Seniorengruppe-  
vereinbaren Sie eine Schnupperstunde!

**Telefon: 01522-198 86 92**  
Languages in Lichtenrade • Hilbertstr. 2

**Sommeraktion**  
\*Schnupperangebot  
auf Lidrandpflege

**20%  
RABATT\***

\*Gegen Vortage dieser Anzeige bis  
30. Juni 2022 Mit Terminvereinbarung

**TAMCKE OPTIK**  
www.tamcke-optik.de • lichtenrade@tamcke-optik.de

Bahnhofstr. 47a  
12305 Berlin-Lichtenrade  
Tel. 030. 744 51 90

Bezirk

## Hunde lassen die Kassen klingeln

Die Zahl der Hunde in Tempelhof-Schöneberg ist in den vergangenen fünf Jahren kontinuierlich gestiegen. Im Ortsteil Schöneberg waren Ende 2017 noch 2812 Vierbeiner gemeldet, Ende März dieses Jahres waren es bereits 3470. In Tempelhof stieg die Zahl im selben Zeitraum sogar von 6447 auf 7379.

Dies erfuhr der Lichtenberger Linke-Abgeordnete Sebastian Schlüsselburg (39) durch eine Anfrage bei der Senatsfinanzverwaltung. Durch die höhere Zahl von Hunden stiegen auch die Hundesteuer-Einnahmen: In Tempelhof flossen im vergangenen Jahr 765.000 Euro in die Amtskasse – 67.000 Euro mehr als 2017. In Schöneberg wurden im vergangenen Jahr knapp 359.000 Euro eingenommen, gegenüber 293.000 Euro im Jahr 2017.

Für den ersten Hund müssen Ber-

liner jährlich 120 Euro Steuer zahlen, für jeden weiteren werden 180 Euro fällig. Allerdings müssen nicht alle Menschen Hundesteuer bezahlen. Wer beispielsweise Hartz IV (Arbeitslosengeld II) oder Sozialhilfe bezieht, ist davon befreit. Auch wer einen Bello aus einem Tierheim bei sich aufgenommen hat, ist für ein Jahr von der Steuer befreit. Und wer einen Blindenführhund braucht, muss ebenfalls nicht zahlen. In Schöneberg wurden bis 31. März 224 Anträge auf Steuerbefreiung gestellt, in Tempelhof 501. Übrigens: Obwohl es in Schöneberg deutlich weniger Vierbeiner gibt als in Tempelhof, wird im dortigen Finanzamt mehr Personal zur Bearbeitung gebraucht. Zwei Beamte kümmern sich in Vollzeit um die Hundesteuer. Tempelhof kommt dagegen nur auf 1,63 Vollzeitstellen...

MB



Turnierplatz mit Bewertern.

Foto: Heimann

Lichtenrade

## Nachlese: Reitertag beim LRV am Schichauweg

Endlich konnte der „Ländliche Reiterverein Lichtenrade e. V.“ am 7. und 8. Mai nach langer Coronapause wieder einen „Reitertag“ mit externer Beteiligung und einem internen Trainingstag ausrichten.

Bei der breitensportlich ausgerichteten Veranstaltung konnten sich Vereine und Schulen aus Berlin und Brandenburg in unterschiedlichen Disziplinen sportlich messen und bei entsprechender Leistung „Schleifen“ ergattern. So standen beispielsweise Wettkämpfe in Dressur, Schritt-Trap und Galopp oder auch ein „Caprillitest“, bei dem grundlegende Fähigkeiten im Dressur- und springmäßigen Rei-

ten demonstriert wurden, auf dem Programm.

Aber natürlich kam der Spaß bei der Veranstaltung auch nicht zu kurz. So wurde für die „Kleinen“ bis zu 10 Jahren ein kostümierter Führzügelwettbewerb veranstaltet, bei denen die Kinder zeigen müssen, dass sie im Schritt und Trab korrekt sitzen können und auch das Leichttraben beherrschen.

Eine tolle Veranstaltung für alle Pferdefreunde, die bei schönstem Wetter mit einem Kuchen-Buffer, Grillwürsten und einen Reiterflohmarkt ein voller Erfolg war.

Marina Heimann

**KIEBGIS**  
Vertragswerkstatt und Verkauf  
**Miele Metz LOEWE.**  
**TechniSat jura**  
SAT u. BK-Anlagenbau und Reparatur  
Bahnhofstraße 18 · 12305 Berlin  
Telefon 76 40 41 40 · Telefax 76 40 41 50  
HiFi · Video · Fernseh · Service · Telekom · eigene Meisterwerkstatt

**Frieden Immobilien** u.g. Seit 1967  
**KOSTENLOS** Wertermittlung Ihrer Immobilie.  
**Wir vergolden Ihre Immobilie!**  
  
Tel: 030 6645019  
immotipp@t-online.de  
Neuköllner Str.249, 12357 Berlin

**LICHTENRADER MAGAZIN** NACHRICHTEN BERICHTE & REPORTAGEN von Lichtenrade bis Tempelhof  
TEMPELHOFER  
**Gut Informiert**

**SPIELEKUNST**  
LICHTENRADER DAMM 41-43  
12305 BERLIN WWW.SPIELEKUNST.DE  
TEL (030) 74 20 69-09 FAX -11  
MO-FR 9:30-18:30 SA 10:00-14:00  
**SpieleKunst**  
Allerlei Schönes für Kleine und Große

**REIFENDIENST MÜLLER GmbH**   
++Klimaservice++Autoglas++Achsvermessung++Finanzierung++  
**Für alle Fahrzeugklassen • Große Auswahl an**  
**!NEUREIFEN!** z.B. Sommer-Neureifen in 255/35 R 20 Y  
• Sommerreifen  
• Ganzjahresreifen  
• Roller- & Motorradreifen **\*\*99€**  
\*\* Nur bis zum 11.06.22 und bei Vorlage des Coupons, nicht kombinierbar mit anderen Aktionen und nur einmalig pro Kunde einlösbar. Nur solange Vorrat reicht!  
**Ihre Reifenprofis an der Dorfkirche\* in Mahlow** **\*\*AKTIONSRABATT**  
\* Mahlower Dorfstraße 6 · 15831 Blankenfelde-Mahlow  
**Tel. 03379 / 700 360** **10€**  
**reifendienst-mueller.de** auf Neureifenkauf

## Kurz-Info

Berlin

# Zahl der Autos steigt weiter

„Unser Ziel ist es, dass die Menschen leichter und öfter ihren Pkw stehen lassen, weil sie feststellen, dass dies problemlos möglich ist“, schrieb Verkehrssenatorin Bettina Jarasch (53, Grüne) in ihrer Broschüre „Mobilitätswende“. Die Realität sieht anders aus: Trotz stagnierender Einwohnerzahl und rapide abnehmender Parkplätze steigt die Zahl der Autos in der Stadt weiter – auch in Neukölln und Tempelhof-Schöneberg.

Mitte letzten Jahres waren laut Statistischem Landesamt 1,23 Millionen Fahrzeuge in Berlin zugelassen – 40.063 oder 3,36 Prozent mehr als 2017. Neukölln lag über dem Landesdurchschnitt: Die Neuzulassungen kletterten um 3413 auf nun 94.062. Und das, obwohl im Bezirk mehr als 2300 Menschen weniger lebten als 2017. Tempelhof-Schöneberg lag dagegen unter dem Berliner Durchschnitt: Zwischen 2017 und Mitte 2021 stieg die Zahl der Fahrzeuge von 119.620 auf 121.817.

Spitzenreiter war Charlottenburg-Wilmersdorf. Um 7,1 Prozent erhöhte sich die Zahl der Autos. Insgesamt kamen mehr als 8300 Wagen im Bezirk neu hinzu, obwohl auch dort die Zahl der Einwohner kaum zugenommen hat. Einzige Ausnahme gegen den Trend ist Mitte. Im zentralen Berliner Bezirk nahm die Pkw-Zahl ab. Waren vor vier Jahren noch 95.574 motorisiert, sind es nun nur noch 94.581.

In Tempelhof-Schöneberg soll übrigens die Parkraumbewirtschaftung noch weiter vorangetrieben werden. Bis Ende 2023 sollen laut Verkehrsstadträtin Saskia Ellenbeck (38, Grüne) weitere gebührenpflichtige Zonen mit insgesamt 23.000 Stellplätzen hinzukommen. Im dritten Quartal dieses Jahres werde mit der Zone rund um den Tempelhofer Damm begonnen, dann sollen acht weitere folgen. Die „Rote Insel“ in Schöneberg soll Anfang 2023 an der Reihe sein.

Die Stadträtin: „Eine gleichzeitige Einführung aller Zonen ist aus personellen und logistischen Gründen nicht möglich.“ Die Organisation von Vignetten sei für solch große Flächen nicht leistbar. Das Bezirksamt habe aber selbst größtes Interesse an der Parkraumbewirtschaftung und arbeite mit höchster Priorität an der Umsetzung. **MB**



Treffpunkt vor dem Rathaus: Rund 50 Fahrradbegeisterte trafen sich hier, um die neue Radspur erstmals benutzen zu können. Fotos: Bothe

## Tempelhof

# Fahrradspur am Tempelhofer Damm: Es ist angeradelt...

Die Sonne strahlte vom wolkenlosen Himmel, als am Nachmittag des 29. April auch für den Tempelhofer Damm eine Zeitenwende begann: Zwischen Luise-Henriette- und Albrechtsstraße wurde der erste Abschnitt der seit Jahren geplanten und nun teilweise mit weiß-roten Metallpollern geschützten Fahrradspur offiziell mit einem „Anradeln“ eröffnet – schon bald soll nun auch auf der hochbelasteten Bundesstraße 96 das Fahren auf zwei Rädern wesentlich gefährloser möglich sein als in der Vergangenheit.

Rund 50 Pedalritter waren der Einladung des Bezirksamts Tempelhof-Schöneberg gefolgt, um den ersten Teilabschnitt zu testen. Ver-



Angeführt von Verkehrs- und Umweltstadträtin Saskia Ellenbeck (links) rollte der kleine Korso über den Tempelhofer Damm.



Auch Stefka Wiese (49) war beim „Anradeln“ dabei. „Mit den Pollern wird das Fahren für uns bestimmt gefährloser“, sagt sie.

kehrsstadträtin Saskia Ellenbeck (38/Grüne) ließ es sich nicht nehmen, den kleinen Korso persönlich anzuführen. Vorher hatte sie noch ein paar Worte zur neuen Spur gesagt: „Ich freue mich sehr über diesen wichtigen Meilenstein. Die Vergangenheit hat gezeigt, dass eine einfache Markierung der Radspur immer wieder missachtet wird und regelwidriges Parken zu gefährlichen Situationen für Radfahrende geführt hat.“

Und sie richtete den Blick gleich in die Zukunft: „Es war kein einfacher Weg hierher, doch wenn am Tempelhofer Damm alles fertig ist, geht es auf dem Marienorfer Damm zwischen Ullsteinstraße und Alt-Mariendorf weiter. So werden wir bis Jahresende insge-

samt sechs Kilometer Radspur haben.“ „Anradeln“-Teilnehmerin Stefka Wiese (49) freute sich: „Schön, dass es jetzt soweit ist. Nur die Sache mit den Pollern hätte vielleicht etwas schneller gehen können.“

Auf der rund 1,4 Kilometer langen Strecke zwischen Alt-Tempelhof und Ullsteinstraße sollen in beiden Richtungen insgesamt 530 Poller aufgestellt werden, um die Radelnenden vor Autos und Lkw zu schützen und um gefährliches Parken auf dem Radstreifen zu verhindern. Für die Radstreifen mussten die Parkplätze am Straßenrand in diesem Bereich komplett weichen. Die restlichen Straßenabschnitte sollen jetzt Schritt für Schritt mit Pollern gesichert werden, sobald





Pfungsten Schloss Britz

## Historisches Gutshoffest mit Gauklern und Musik

In diesem Jahr findet am Pflingst-wochenende erstmalig das „Historische Gutshoffest“ auf dem Gutshof des Schlosses Britz statt. Das Publikum erwartet ein historischer Markt mit Handwerk und Handel, sowie ein grüner Markt auf dem leckere und regionale Produkte der Landwirtschaft erstanden werden können.

Für Spaß und Unterhaltung der kleinen und großen Gäste ist gesorgt! Bei sanften Klängen der historischen Live-Musik mit „Uhlenflug“ oder der Akrobatik- und Gaukeleischaue inklusive Feuerjonglage von „Opus Furor“, dazu ein Becher Met oder Gerstensaft oder frisch gepressten Säften, so

können ein paar schöne Stunden auf dem weitläufigen Gelände des Gutshofes verbracht werden. Zur Unterhaltung sorgen weiterhin Harfenmusik auf der Bühne oder das Stelzentheater „Hochkant“. Für Kinder bis 5 ist der Eintritt frei, bis 16 Jahre zahlt man 5,50 Euro und sonst 11, erm. 9 Euro, im VVK jeweils einen Euro weniger.

Info: [www.carnica-spectaculi.de](http://www.carnica-spectaculi.de)  
[www.schlossbritz.de](http://www.schlossbritz.de)

Sa. 4., & So., 5. Juni, 10-22 Uhr  
Mo., 6. Juni 10.00-19.00 Uhr

Gutshof Schloss Britz  
Alt-Britz 81, 12359 Berlin

☞ die noch erforderliche Asphaltanierung auf den für den Autoverkehr verbliebenen Spuren abgeschlossen ist.

Doch des einen Freud` ist des anderen Leid: Gegen den Wegfall der Parkplätze hatte es bei vielen Anwohnern heftige Proteste gegeben. Eine Bürgerinitiative wurde gegründet, sammelte zahlreiche Unterschriften für einen Einwohnerantrag in der Bezirksverordnetenversammlung (BVV). Doch der wurde mit den Stimmen der rot-grünen Mehrheit abgelehnt. In den Straßen rund um den Tempelhofer Damm soll jetzt eine gebühren-

pflichtige Parkraumbewirtschaftung eingeführt werden, damit die Parkplatzsuche für die Anwohner einfacher wird.

Voraussichtlich ab August soll dann auch hinter dem südlichen Ende des Tempelhofer Damms – auf dem Mariendorfer Damm – von Ullsteinstraße bis Alt-Mariendorf mit dem Bau von geschützten Radspuren begonnen werden. Auch dort fallen die Parkplätze am Straßenrad dann komplett weg.

MB

80 Zentimeter hoch sind die Poller auf der neuen Radspur, auf der auch Elektroroller gestattet sind.







**Rollladen und Markisen**  
**HERZIG**

Tel. 030 / 66 93 05 08 · 0178 / 205 56 15  
[www.rollladen-herzig.de](http://www.rollladen-herzig.de) · [info@rollladen-herzig.de](mailto:info@rollladen-herzig.de)

**Rollläden & Jalousien**  
**Markisen & Markisentücher**  
**Fenster & Türen (Neumontage)**  
**Insektenschutz**

Ihr Rollladen- und Markisenexperte aus Rudow nova hüppe

Beratung · Planung · Aufmaß vor Ort  
Montage · Reparatur  
Umrüstung auf Motorbetrieb · Wartung

**FRANK IMMOBILIEN**

Meine Region. **Mein Makler.**

WAS IST IHRE IMMOBILIEN WERT?  
Jetzt kostenlos bewerten!



Krokusstraße 93 | 12357 Berlin-Rudow  
[www.frank-immobilien.eu](http://www.frank-immobilien.eu)

Jetzt telefonische Beratung buchen!  
**030 664 11 53**

**Grafik- & Webdesign**  
680 59 232 [www.INDYSIGN.net](http://www.INDYSIGN.net)

**INDYSIGN.net**  
CONCEPTS THAT WORK  
Grafik- & Webdesign · Beschriftungen · Advertising

**Zahn- und ProphylaxeCenterKids**  
Priv.-Doz. Dr. med. dent. Nicole Pischon



- **Tätigkeitsschwerpunkt**  
Kinder- u. Jugendzahnmedizin
- **Lehrauftrag** Charité Universitätsmedizin

Karl-Marx Straße 24 • 12529 Schönefeld OT Großziethen  
Tel.: 03379-5829 488 • [info@zahnarzt-pischon.de](mailto:info@zahnarzt-pischon.de)  
[www.zahnarzt-pischon.de](http://www.zahnarzt-pischon.de)

[www.gardinen-birkhoelzer.de](http://www.gardinen-birkhoelzer.de)



**Gardinen · Auslegewaren**  
**Gardinen-Waschservice**  
**Polsterarbeiten**  
**Malerarbeiten**  
**Jalousien · Markisen**  
**Rollläden · Rollos**  
**elektr. Antriebe**  
**Insektenschutz**

**RAUM AUSSTATTER- UND SÄTTLER-INNUNG BERLIN**



**Birkhölzer**

Alt-Rudow 61 · 12355 B-Rudow · Tel.: 663 50 13  
Bahnhofstr. 44, 12305 B-Lichtenrade · Tel.: 744 60 52

## Kurz-Info

Marienfelde

### Gärtnerei abgerissen

Die alte Bezirksgärtnerei von Tempelhof-Schöneberg am Diersdorfer Weg in Marienfelde ist abgerissen worden. Außerdem werden die Wege entsiegelt. Das Gelände solle künftig dauerhaft als Fläche für „natur- und artenschutzrechtliche Ausgleichsmaßnahmen“ gesichert werden, so Stadtentwicklungsdirektorin Angelika Schöttler (SPD).

Dort sollen unter anderem Trockenrasen und Frischwiesen angelegt sowie Gehölze gepflanzt werden. Die benachbarte Naturschutzstation soll den nördlichen Teil des Geländes für weitere Natur- und Umweltbildungsangebote nutzen können. Außerdem ist eine sogenannte Waldkita geplant.

## Leserbrief

Parkbahn

### Aus der Zeit gefallen...

Die Meldung, dass die Parkbahn im Britzer Garten ihren Betrieb wieder aufgenommen hat, erfreut mich und mit Sicherheit viele Besucherinnen und Besucher des Naherholungsgebietes. Als ich vor kurzem wieder einmal da war, fiel mir auf, dass hier etwas nicht mehr ganz zusammenpasst.

Einerseits sollen aus guten Gründen Dieselautos aus der Stadt verbannt werden und andererseits tuckert eine Bahn mit dieser Antriebsart durch einen Park, der ja auch Umweltprojekte fördert und v.a. auch Kindern die Schönheit und Notwendigkeit einer intakten Natur vermitteln und aufzeigen soll, wie nötig es ist, diese zu erhalten.

Da wirkt es wie aus der Zeit gefallen, dass eine Dieselbetriebe eine Lok den Park durchquert. Eine Diskussion auf breiter Ebene wäre hierzu von Nöten.

Ulrich Herzau,  
Tempelhof

Zeitschriften  
einfach günstig  
mieten!

weissgerberlesezeitung.de  
030/740 748 70

Schloss Britz

# Gartenbuchgespräche im Schlossgarten - immer sonntags immer auf der Parkbank

Die Gartenbuchgespräche sind eine Lese- und Gesprächsreihe der Kulturstiftung Schloss Britz in Zusammenarbeit mit dem Britzer Garten und den Späth'schen Baumschulen. Abwechselnd haben hierbei vier Mal im Jahr die Gartenexpertinnen Beate Reuber (Britzer Garten) und Susanne Isabel Yacoub (Späth'sche Baumschulen) Autoren aktueller Fachliteratur im Schloss zu Gast - immer auf einer Parkbank, immer an einem Sonntag zur Matineezeit.

Beate Reuber, Dipl. Ing für Landschaftspflege, übernahm 1992 die Leitung der heutigen Gärten der Welt, wobei ihr besonderes Augenmerk der Entstehung der internationalen Themengärten aus Asien, Europa und dem Orient galt, deren Entwicklung 1994 mit dem Bau des Chinesischen Gartens ihren Anfang nahm. Seit 2019 repräsentiert sie als Botschafterin auf nationaler und internationaler Ebene die Parks des landeseigenen Unternehmens Grün Berlin, zu denen auch der Britzer Garten gehört.

Zum „Langen Tag der Stadtnatur“ stellt Beate Reuber den Autor Markus Meyer und dessen Buch „Oase kühler Garten“ vor.



Markus Meyer ist der erste Gast der neuen Reihe Gartenbuchgespräche mit Beate Reuber im Schlossgarten

Markus Meyer, Mag. Dipl.-Ing., ist ein österreichischer Landschaftsarchitekt, Buchautor, Ökologe und Botaniker. Er betreut weltweit Pro-

#### Info:

Markus Meyer:  
Oase Kühler Garten  
ISBN 978-3-440-17409-8  
Franckh-Kosmos Verlag  
(Stuttgart, Januar 2022)

jekte zu ökologisch-botanischen Themen zur Prävention und zur Vermeidung von Naturgefahren. Der Autor erläutert in dieser Publikation praktische Ideen und Pro-

jekte gegen die Überhitzung. Dabei beschäftigt er sich sowohl mit Grundsätzlichem, wie Boden und Wasser, als auch mit Empfehlungen zum Anbau geeigneter hitzeresistenter Pflanzen für Gärten, Dächer und Fassaden.

Wachsende Städte, eine zunehmende Flächenversiegelung und der Klimawandel befördern die Überhitzung von Landschaften. In Brandenburg werden während der letzten Jahre Waldbrandstufen oft schon im März ausgerufen, in Berlin kommt seit geraumer Zeit kein für einen gesunden Pflanzenwuchs ausreichender Grundwasserspiegel mehr zustande. Die Sommer in unseren Städten werden immer heißer. Wer aber einen Garten hat, kann etwas gegen den Hitzestress tun und mit ökologischer Gartengestaltung zum „Klimaretter“ werden. Gestaltungselemente wie Miniteiche oder kühlende Bodenoberflächen helfen dabei, „Hotspots“ in echte Oasen zu verwandeln.

(10 € - erm. 7 €) - Inhaber einer Jahreskarte für den Britzer Garten erhalten ermäßigte Tickets.

12. Juni, 14.00 Uhr  
Schloss Britz, Alt-Britz 73,  
12359 Berlin



Beate Reuber stellt den Autor Markus Meyer und dessen Buch „Oase kühler Garten“ vor.

# Bauernstübchen

Raucher-Kneipe mit WLAN und 4 GroßbildFernsehern

Geöffnet: 10 - 0 Uhr?  
So. 10 - 22 Uhr?

Bahnhofstr.39 · 12305 Berlin · Tel : 7445326  
www.facebook.com/bauernstuebchen.lichtenrade  
www.bauernstuebchen-lichtenrade.de











Schloss Britz

# Bildgewaltiger Künstler Danny Minnick stellt aus

Die Kulturstiftung Schloss Britz präsentiert in Kooperation mit der Galerie Geuer und Geuer aus Düsseldorf und der Galerie Saal aus Ludwigshafen Werke des US-amerikanischen Künstlers Danny Minnick.

Nach einer Karriere als Profi-Skateboarder und Schauspieler hat sich Minnick seit Jahren als erfolgreicher bildender Künstler in den USA etabliert. Er wird als veritabler Shootingstar gehandelt. Dabei ist er der Ästhetik und dem Lebensgefühl der StreetArt verpflichtet. In seinen Gemälden adaptiert er die

Formensprache der subversiven Kunst eines Jean-Michel Basquiat oder Keith Haring und stellt diese kongenial in den Kontext kanonisierter Stilrichtungen wie den „abstrakten Expressionismus“ eines Willem de Kooning. Der in New York und Los Angeles lebende Minnick ist weiterhin auf der Straße aktiv und gestaltet eindrucksvolle Wände. Im Schloss Britz wird selbst der Boden zum Kunstwerk und begehbaren „Bild“. „Wir freuen uns, den bildgewaltigen, farbstarken Künstler erstmals in einer Einzelausstellung in Berlin zeigen zu können und sein Werk dabei im Kontext unseres historischen Bauensembles zu präsentieren“, sagen die Aussteller. Dabei ergäben sich kreative Reibungen und überraschende Übereinstimmungen zwischen der historistischen Raumgestaltung und den zeitgenössisch gestalteten Ausstellungsräumen etwa in Bezug auf Farbigkeit, Ornamentik und Aspekten des Interior Designs.

Zur Ausstellung entsteht eine exklusive Edition des Künstlers.

*Ausstellung Danny Minnick  
Laufzeit: Bis 21. Aug. 2022  
Di - So., 12 - 18 Uhr  
(5 € / erm. 3 € (inkl. Dauerausstellung); bis 12 Jahre frei  
Alt-Britz 73, 12359 Berlin  
Tel: 030 / 609 79 23-0  
www.schlossbritz.de*



## Schon gewusst?

Auch als Nicht-Kunde bei der Berliner Volksbank eG stehen wir Ihnen als Eigentümer einer Immobilie bei einem Verkauf dieser (zum Beispiel auch mit einem lebenslangen Wohnrecht) kompetent, zuverlässig, seriös und partnerschaftlich zur Seite.

### Wir haben Antworten auf jede Ihrer Fragen:

- Welchen Wert hat meine Immobilie?
- Welche Unterlagen benötige ich?
- Wie verkaufe ich diese zum bestmöglichen Preis?
- Welche Formalitäten muss ich beachten?
- Wie vermeide ich folgenschwere Fehler und schließe Haftungsrisiken aus?
- Wie finde ich einen bonitätspotenten Käufer?

Ihr Ansprechpartner:  
**Raffael Meisel**  
Immobilienmakler  
Tel.: (030) 56 555 55-14  
raffael.meisel@bvbi.de

**Berliner Volksbank Immobilien GmbH**  
Ein Unternehmen der Berliner Volksbank

**Grafik- & Webdesign**  
 **INDYSIGN.net**  
680 59 232 [www.indysign.net](http://www.indysign.net)  
CONCEPTS THAT WORK  
Grafik- & Webdesign • Beschriftungen • Advertising

## Unterwegs mit bestem Grip Unsere Sommerreifen-Empfehlungen

195/65 R15 91V Continental EcoContact 6 = B  = B  = 71/2 dB	<b>74,50 €</b>
205/55 R16 91W Dunlop Sport BluResponse = B  = A  = 68/1 dB	<b>77,00 €</b>
225/45 R17 91Y Continental Premium Contact 6 = C  = A  = 71/2 dB	<b>99,00 €</b>
225/40 R18 92Y XL Bridgestone Turanza T005 = B  = A  = 72/2 dB	<b>103,50 €</b>
215/60 R16 95V Dunlop Sport BluResponse = C  = A  = 68/1 dB	<b>126,00 €</b>
235/55 R18 100V Continental EcoContact 6 Seal AirStop = A  = B  = 71/2 dB	<b>162,50 €</b>

### Ganzjahresreifen

205/55 R16 94V XL Goodyear Vector 4Season Gen 3 = A  = B  = 72/2 dB	<b>92,00 €</b>
--	----------------

**Radwechsel** **Unser Angebot 35,00 €**

**Rädereinlagerungs Service pro Saison** **Unser Angebot 49,00 €**

**36 MONATE REIFEN GARANTIE**

- Ohne zusätzliche Kosten
- Gilt für 36 Monate ab Kaufdatum
- Für alle Kompletträder und Reifen
- Hilft bei Reifenschäden durch Nägel oder andere spitze Gegenstände, durch Beschädigungen an Bordsteinen und sogar bei Vandalismus

Instagram: autohaus\_piontek  
 und Facebook: Autohaus Klaus Piontek GmbH

**Klaus PIONTEK** *... Ihr persönliches Autohaus*

Audi Service Service Nutzfahrzeuge Service

Autohaus Klaus Piontek GmbH  
Waltersdorfer Ch. 18-20 • 12355 Berlin  
Tel. 609 70 70 • [www.autohaus-piontek.de](http://www.autohaus-piontek.de)

Alle Preise pro Reifen  
alle Preise inkl. MwSt.

# „Neue Mitte Tempelhof“: Baustart zwei Jahre nach hinten verschoben

Schlechte Nachrichten für eins der größten öffentlichen Bauvorhaben in Tempelhof-Schöneberg: Der Beginn des Projekts „Neue Mitte Tempelhof“ verschiebt sich nach Schätzungen der Senatsbauverwaltung um vermutlich zwei Jahre - auf 2025.

Das in die Jahre gekommene Zentrum Tempelhofs – ein 62 Hektar großes Areal um das Rathaus zwischen Germania- und Albrechtstraße - soll städtebaulich neu geordnet und modernisiert werden. Dabei sollen 500 zusätzliche Wohnungen entstehen und wichtige Strukturen wie der Polizeiabschnitt 44, die Bibliothek und das Stadtbad durch zeitgemäße Öko-Neubauten ersetzt werden. Alles CO<sub>2</sub>- und abfallarm, mit modernen Energielösungen wie einem Niedertemperatur-Quartierswärmenetz für Wärme und Kälte. Das Polizeigebäude soll das erste sein, das für die Neue Mitte in Angriff genommen wird. Die jetzige Unterkunft wurde 1978 ge-

baut, gilt als völlig marode und nicht mehr sanierungsfähig. Doch auf dem Gelände des künftigen Stadorts ist immer noch die Kleingartenkolonie „Germania“, die laut Senat erst Ende 2024 freigegeben werden kann.

Für den Polizeiabschnitt, das Schwimmbad und die Bibliothek ist vorgesehen, immer erst das neue Gebäude an einem anderen Standort zu errichten, bevor das alte abgerissen wird. Mit dem Wohnungsbau dürfte nach dem jetzigen Stand der Planung nicht vor 2028 begonnen werden. Dies erfuhr der Lichtenrader CDU-Abgeordnete Christian Zander (44) auf seine schriftliche Anfrage von Senatsbaudirektorin Petra Kahlfeldt (61).

Im Vorfeld hatte es von einigen Anwohner Kritik daran gegeben, dass das neue Polizeigebäude nicht mehr so wie das alte in unmittelbarer Nähe zum Tempelhofer Damm entstehen soll, sondern einige hundert Meter entfernt in der Tempo-30-Zone der Götzestraße, einem Wohngebiet. Ihre Sorge: Sollten die Beamten

schnell zu einem Notfalleinsatz ausrücken, könnten sie mit ihren Fahrzeugen Fußgänger gefährden. Die Polizeiführung teilte die Bedenken nicht, bekam dabei Unterstützung des ehemaligen Baustadtrats und heutigen Bezirksbürgermeisters Jörn Oltmann (56, Grüne).

Relativ gute Nachrichten in Zusammenhang mit der Neuen Mitte konnte jetzt Sportstaatssekretärin Nicola Böcker-Giannini (47) verkünden. Auf Anfrage des FDP-Abgeordneten Stefan Förster (41) gab sie in Sachen Schwimmbad Entwarnung. Förster hatte befürchtet, das zum Abriss vorgesehene 55 Jahre alte Stadtbad könne nicht mehr so lange „durchhalten“, bis das neue gebaut sei.

Die Staatssekretärin beruhigte: „Der bauliche Zustand des Stadtbads Tempelhof ist als nicht so kritisch zu bewerten, dass eine Schließung aus mittelfristiger Sicht absehbar wäre. Alle Teile des Tragwerks sind in einem – für diese Bauzeit – zu erwartenden Zustand.“

MB



Der Lichtenrader Chor lädt am 25. Juni wieder zum Konzert in das Gemeinschaftshaus.

Lichtenrade

## Lichtenrader Chor singt wieder

Endlich klingen wieder Lieder im Gemeinschaftshaus, dem Proben- und Konzertsaal des Lichtenrader Chores. Nach zwei Jahren fast ohne Möglichkeit, zusammen zu musizieren, trifft sich der Lichtenrader Chor wieder im wöchentlichen Modus, um die nächsten Konzerte vorzubereiten.

Für die Sängerinnen und Sänger des gemischten Chores sei es ein wunderbares Gefühl, wieder zusammen zu singen. Abgesehen von den vielen freundschaftlichen Kontakten, die durch die Pandemie fehlten, ist es die Energie, die aus dem vielstimmigen Gesang entsteht, die die Sänger einbringen und nach den Proben mit

nach Hause nehmen. Erfreulicherweise sind in allen vier Stimmlagen neue Mitsreiter dazugekommen, freut sich Vereinsvorsitzende Rosi Heldt. „Wenn wir auch deutlich merken, dass unsere so lange nicht geforderten Stimmen erst einmal trainiert werden müssen“, bedauert Chorleiter Daniel Pacitti.

Er ist der neue Chorleiter, in Argentinien geboren und hat weit in der Welt gearbeitet, Musiker, Orchesterleiter und Komponist, Daniel Pacitti.

Mit ihm bereitet der Chor ein neues Programm vor, das wir u.a. zum Sommerkonzert am Samstag, den 25. Juni, im Gemeinschafts-

haus an der Barnetstraße darbieten werden.

Bis dahin haben die Sänger noch sehr viel Probenarbeit vor sich, denn sie wollen die Gäste mit den neuen Stücken begeistern und mit den Klängen dazu beitragen, Frust und Kummer zu vertreiben.

Übrigens, der Chor trifft sich regelmäßig montags um 19.30 Uhr im Gemeinschaftshaus.

[www.lichtenraderchor.de](http://www.lichtenraderchor.de)

*Chorkonzert mit dem Lichtenrader Chor  
Sa., 25. Juni. 15.00 Uhr  
Gemeinschaftshaus Lichtenrade  
Barnetstrasse/Ecke Lichtenrader Damm*

Lichtenrade

## Unternehmer-Netzwerk Plogging und ...

Rückblick: Tag der Nachbarn

Zum Tag der Nachbarn am Freitag, 20. Mai hat das Unternehmer-Netzwerk Lichtenrade e.V. in diesem Jahr stolze 150 Sonnenblumen im Topf an Unternehmer:innen im Ortsteil Lichtenrade verteilt. Dank der Unterstützung von Partyservice Buder, der Berliner Volksbank und akku-wechsel.de konnte die Anzahl der Töpfe von 100 aus letztem Jahr auf 150 in diesem Jahr erhöht werden. Die wunderschönen Blumentöpfe kamen von Hauptstadt-Blumen am Lichtenrader Damm. Verteilt wurden die Töpfe von fleißigen Mitgliedern des Netzwerkes. Die Überraschung bei den beschenkten und das positive Feedback bestärkt das Unternehmer-Netzwerk, auch im kommenden Jahr eine Aktion durchzuführen.

Plogging in Lichtenrade

Plog . was? Plogging ist ein Schachtelwort und besteht aus dem Bestandteil „plocka“ was aus dem Schwedischen kommt und übersetzt „aufheben“, „pflücken“ bedeutet und dem Wort

TRAUMDOMIZIL.IMMOBILIEN

Inhaberin:

Corinna Kastenschmidt | M.A.  
DEKRA zertifizierte Sachverständige  
für Immobilienbewertung - D1

Ihre Immobilienmaklerin  
für Berlin und Umland

Buckower Chaussee 148  
12305 Berlin

Tel: 01573-7507787  
info@traumdomizil.immobilien  
www.traumdomizil.immobilien

video-digi.de

Wir digitalisieren Ihre Videobänder u. mehr

VHS · Videokassetten · Hi8 · MC

Videos · S-VHS · Digital8 · MiniDV

S-VHS-C · MicroMV · DVD · Musikkassette

Video8 · Festplatte · NTSC · PAL · BluRay

Betacam SP · U-matic VCR · MiniDisc · CD

Buckower Chaussee 148, 12305 Bln.

Tel.: 030 257 68 103  
welcome@video-digi.de

# er-Netzwerk lädt zum d zum World Cleanup Day

„Jogging“. Den Ursprung fand diese neue Natur-Sportart 2016 in Stockholm. Hierbei wird, mit Handschuh und Müllsack ausgestattet, die Vermüllung beseitigt. Plogging bietet durch das regelmäßige Bücken, Aufheben, Aufrichten und Weiterlaufen ein deutlich abwechslungsreicheres Training als das normale Jogging, bei dem nur bestimmte Muskelgruppen

am Waldspielplatz in der Weberstraße. Es werden Laufschuhe und bequeme Laufkleidung empfohlen. Das Unternehmer-Netzwerk stellt Handschuhe und Müllbeutel sowie im Anschluss Desinfektionsmittel und Wasserflaschen zur Verfügung.

### Apropos: World Cleanup Day 2022

In diesem Jahr findet der World Cleanup Day am Samstag, den 17. Sept. statt und das Unternehmer-Netzwerk wird, nach dem großartigen Erfolg im letzten Jahr, diesmal mit dem Fußballverein Lichtenrader BC 25 e.V. Lichtenrade von groben Verschmutzungen bereinigen. Als Dankeschön erhält der Verein für seine Unterstützung eine Spende vom Unternehmer-Netzwerk Lichtenrade.

Natürlich können auch Sie hierbei gerne den LBC und das UNL unterstützen und sich diesen Termin bereits vormerken oder sich unverbindlich für den Info-Verteiler mit einer eMail an kontakt@un-lichtenrade.de mit dem Betreff „World Cleanup Day 2022“ anmelden.

**TAG DER NACHBARN**

benutzt werden. So kann unser Ortsteil sauberer werden und die Bewohner etwas für Ihre Fitness tun. Das Unternehmer-Netzwerk Lichtenrade führt am Sonntag, 12. Juni von 17.30 Uhr bis 18.30 Uhr Plogging in Lichtenrade durch. Treffpunkt ist um 17.30 Uhr die Wendeschleife

Aus Lichtenrade - für Lichtenrade!  
www.un-lichtenrade.de kontakt@un-lichtenrade.de



Foto: pixabay.com | CC0 Creative Commons

## Zeit-Spar-Tipp Nr. 4: E-Mail Benachrichtigungen deaktivieren steigert Effizienz

Jedes Pop-up Fenster, jedes Piepsen einer neuen E-Mail lenkt Sie von Ihrer aktuellen Aufgabe ab, selbst wenn Sie die Mail nicht öffnen. Das kann bis zu 25% Ihrer produktiven Arbeitszeit auffressen. Und wie oft öffnen Sie trotz bester Vorsätze doch gleich die neue E-Mail? Und – schwupps – sind Sie mit etwas Neuem beschäftigt und Ihre wichtige Aufgabe bleibt liegen.

Deshalb: Schalten Sie jegliche E-Mail-Benachrichtigung aus und schauen Sie z.B. nur alle 2 Stunden in Ihr E-Mail-Postfach. Mehr zum klugen Umgang mit E-Mail finden Sie hier: <https://markenkaiser.de/e-mail-benachrichtigung-deaktivieren-steigert-die-effizienz/>

Dr. Maren Kaiser -  
Zeitlotse & Business-Coach

**Unternehmer-Netzwerk Lichtenrade**  
c/o Allianz Generalvertretung Christiane Fuchs  
☎ 50 93 180 - 50  
[www.un-lichtenrade.de](http://www.un-lichtenrade.de)

30 Jahre  
seit 1992

Werbeagentur Detlef Linek

**WERBUNG**

...wir bringen Farbe in Ihr Leben

webdesign · grafik · druckerzeugnisse  
logo · beschriftungen · außenwerbung  
inserate · fotos · bildbearbeitung u.v.m.

Taunusstr. 69 | 12309 Berlin | info@werbung-lichtenrade.de  
[www.werbung-lichtenrade.de](http://www.werbung-lichtenrade.de) | Tel.: 030-700 777 77

Partyservice **BUDER**

Ihr Catering aus Lichtenrade

**Ofenfrische Spanferkel**

29., 30. April und 01. Mai 2022

KUNST trifft WEIN  
an unserem Stand: Alt-Lichtenrade 126

Inhaber: Andreas Buder  
Hilbertstr. 5 • ☎ 744 84 47 • [www.partyservice-buder.de](http://www.partyservice-buder.de)

35 Jahre

**ZZB.de**  
Zahnmedizinisches Zentrum Berlin

**Fachabteilungen für**

- ✓ mikroskopische Wurzelbehandlung
- ✓ Mund-Kiefer-Gesichtschirurgie & Implantologie
- ✓ zahntechnisches Meisterlabor

Bahnhofstraße 9  
Berlin-Lichtenrade

☎ 030 - 705 509 0

Mo. bis Fr. 7-20 Uhr  
Sa. 8-13 Uhr

## Kurz-Info

Bezirk

### VHS startet in den Sommer

In wenigen Wochen beginnt der Sommer und damit auch das Sommerprogramm der Volkshochschule Tempelhof-Schöneberg. Über 300 Kurse und Workshops laden in den Monaten Juni, Juli und August dazu ein, sich auch in den Sommermonaten weiterzubilden, sportlich oder künstlerisch aktiv zu sein oder Neues zu entdecken.

Das Programm bietet zahlreiche Kurse und Exkursionen, die im Freien stattfinden, und eine große Anzahl an Kursen in den VHS-Lernorten in Schöneberg, Tempelhof und in der Alten Mälzerei in Lichtenrade. Daneben gibt es Kurse, die komplett oder teilweise online durchgeführt werden – und an denen man auch von überall aus, wo es Internet gibt, teilnehmen kann.

Probieren Sie doch einmal Nordic Walking, frischen Sie Ihr Englisch oder Französisch auf oder beobachten Sie Fledermäuse auf einem Friedhof – oder schauen Sie einfach selbst ins Programm und finden Ihren Lieblingskurs!

Das aktuelle Kursangebot gibt es auf der Internetseite der Volkshochschule Tempelhof-Schöneberg, dort finden Sie auch Informationen zu Anmelde- und Beratungsmöglichkeiten.

Schönefeld

### ILA Berlin lädt wieder ein

Die Internationale Luft- und Raumfahrt ausstellung (ILA) Berlin kommt im Jahr 2022 nach der Corona-Zwangsphase zurück. Vom 22. bis 26. Juni 2022 findet die Messe live am Flughafen BER als erste europäische Luft- und Raumfahrtmesse seit Pandemiebeginn statt. Das Live-Programm vor Ort wird durch digitale Angebote ergänzt.

Nicht nur das Fachpublikum kommt auf seine Kosten. Das ILA-Wochenende (25. und 26. Juni) ist dem Privatpublikum gewidmet. An diesen zwei Tagen können Besucher Innovationen der Luft- und Raumfahrt erleben und sich an Messeständen über Karrierechancen informieren. Auch Flugschauen sind geplant. Die ILA ist täglich von 10 bis 18 Uhr geöffnet.

ILA Berlin  
Messestraße 1  
12529 Schönefeld  
www.ila-berlin.de



Das „Quartier Hugos“, von einer Drohne fotografiert. Ins ovale Gebäude im Vordergrund zieht ein Supermarkt, im Hintergrund ist – neben einem Kran – der historische Schlot.

Foto: Bonava

Britz

## Am Britzer Garten: 200 Millionen werden rund um einen Schlot verbaut

Wer durch Mohriner Allee und Britzer Straße fährt, radelt oder läuft, kann es nicht übersehen: Das „Quartier Hugos“ an der „Grenze“ zwischen Britz und Mariendorf, eins der größten privaten Berliner Bauprojekte der letzten Jahre, nimmt immer mehr Gestalt an. Auf dem 56.600 Quadratmeter großen Gelände der ehemaligen Gärtnerei an der Britzer Straße 1-20 wächst ein 200 Millionen Euro schweres Stadtquartier heran.



Blick auf die Neubauten an der Britzer Straße. Das Haus ganz links im Hintergrund ist bereits bewohnt.

Fotos (2): Bothe

In 20 Häusern entstehen 455 Ein- bis Sechs-Zimmer-Wohnungen. Dazu kommen noch 45 Reihenhäuser. Der Clou: Die Architekten des Büros Patzschke, die das Projekt konzipierten, gruppierten die Gebäude in konzentrischen Kreisen um den historischen, gut 20 Meter hohen Schlot herum, der einst die Gewächshäuser der alten Gärtnerei heizte. Er habe, so der Bauherr, der schwedische Projektentwickler Bonava (europaweit 2300 Mitarbeiter), „identitätsstiftende Wirkung“. Bonava-Sprecher Christian Köhn (37): „Wir haben versucht, die Historie ins Projekt

einfließen zu lassen.“ Heizhaus und Verwaltungsgebäude wurden dagegen abgerissen. Rund um den Schlot soll es eine üppige Bepflanzung sowie Spiel- und Erholungsflächen geben.

Bereits Ende vergangenen Jahres konnten die ersten Bewohner einziehen, im November waren 78 Wohnungen fertiggestellt und übergeben worden. Vermutlich im Sommer kommenden Jahres wird in das große ovale Gebäude zur Britzer Straße eine 1500 Quadratmeter große Filiale der Super-

marktkette Edeka einziehen. Auch eine Kita für 130 Kinder ist geplant. Dazu – als soziale Auflage des Bezirksamts Tempelhof-Schöneberg – eine therapeutische Wohngemeinschaft, für die Bonava bereits einen Betreiber gewinnen konnte. „Wir haben das Grundstück bereits 2018 von einem Mitbewerber mit einem bestehenden Masterplan erworben“, erläutert Christian Köhn.

Der Traum von der eigenen Scholle in der grünen Großstadt-Oase ist jedoch nicht gerade billig: Für



**Ihr kompetenter Partner**

für Umzüge  
Nah- & Fernverkehr  
Möbeltransporte  
Lagerung sowie  
Entrümpelungen

**THATER**  
Ihr. Andreas Mathing o.K. seit 1951

WIR HABEN IHREN UMZUG FEST IM GRIFFE

Mitglied der Fachgewerkschaft Umzug, Berlin-Brandenburg e.V. Zertifizierung: Entzugsgewerkschaften

Grenzallee 22 · 12057 Berlin · ☎ 684 93 11 · ☎ 68 05 86 04  
info@thater-umzuege.de · www.thater-umzuege.de

Stiftung Naturschutz

# Falter im Fokus - Beste Schnappschüsse gesucht

Das bunte Flattern von Schmetterlingen zu beobachten, ist ein wahres Vergnügen. Doch leider sind viele Arten in Berlin bereits verschwunden oder selten geworden – wie bei anderen Insekten auch schwindet ihr Lebensraum. Um das Bewusstsein für diese Tiere zu schärfen, veranstaltet die Stiftung Naturschutz Berlin einen Fotowettbewerb. Unter dem Motto „Falter im Fokus“ werden bis zum 30. September die besten Bilder von Tag- und Nachtfaltern in Berlin gesucht.



Ob zufälliger Schnappschuss mit dem Handy im Kleingarten oder geplantes Foto mit der Profikamera im Stadtpark – jedes Bild ist willkommen. Die Falterfotos lassen sich einfach im ArtenFinder-Portal hochladen. Wichtig ist, dass die Aufnahmen in Berlin gemacht wurden und der Beobachtungsort

angegeben wird. Auf die Gewinner\*innen warten spannende Preise und das gute Gefühl, etwas für die Berliner Artenvielfalt zu tun. Denn die Fotos und Beobachtungen fließen in die Artdatenbank Berlins ein und stehen damit dem Naturschutz und der Forschung zur Verfügung.

Das Projekt ArtenFinder Berlin wird gefördert von der Senatsverwaltung für Umwelt, Mobilität, Verbraucher- und Klimaschutz. Infos und Teilnahmebedingungen zum Fotowettbewerb unter [www.artenfinderberlin.de/fotowettbewerb2022](http://www.artenfinderberlin.de/fotowettbewerb2022)

ein vier Etagen hohes Reihenhaus mit 180 Quadratmeter Wohnfläche plus Keller müssen 780.000 Euro hingeblickt werden. Auch für die meisten Apartments muss tief in die Tasche gegriffen werden: Die 285 Ein- bis Fünfstücker-Eigentumswohnungen (zwischen 40 und 93 Quadratmeter groß) kosten zwischen 220.000 und 520.000 Euro, im Durchschnitt 5600 Euro je Quadratmeter. 99 der insgesamt 124 Mietwohnungen sind nach dem Berliner Modell für die Inhaber von Wohnberechtigungsscheinen (WBS) vorgesehen. Sie werden für 6,50 Euro kalt vergeben.

Trotzdem: Die Nachfrage ist auch bei diesem Projekt groß. Bonava-Sprecher Köhn: „Zwölf Häuser und 113 Wohnungen sind bereits

verkauft.“ Verantwortlich für die große Nachfrage dürfte in Zeiten explodierender Bau- und Mietpreise vor allem wohl die gute Lage des „Quartiers Hugo“ sein. Westlich grenzt das Pflughgelände an, das als Landschaftsschutzgebiet renaturiert wird, praktisch direkt vor der Tür hält der 181er Bus (Britzer Damm/Mohriner Allee bis Walther-Schreiben-Platz) und bis zum U-Bahnhof Alt-Mariendorf sind es nur etwa zehn Minuten Fußweg. Und, last but not least, zum Britzer Garten muss man nur einmal quer über die Straße gehen.

Matthias Bothe

*Der historische Schlot diente jahrzehntelang der alten Gärtnerei. Jetzt wird um ihn herum gebaut.*



**elements**  
BAD / HEIZUNG / ENERGIE

**DER EINFACHSTE WEG ZUM NEUEN BAD**

WIE BEI DAS FACH-HANDWERK

DIE BADAUSSTELLUNG IN IHRER NÄHE.

ELEMENTS BERLIN LICHTENRADE  
MIETHEPFAD 9 / 12307 BERLIN

MO – FR. 9 – 18 UHR / SA 9 – 14 UHR  
T +493026478850  
WIR FREUEN UNS AUF IHREN BESUCH!

\* ELEMENTS-SHOW.DE

**DIE WELT Service-Champions**  
Im erlebten Kundenservice  
ELEMENTS  
No. 1 der Badversteller  
Im Ring 18  
12307 Berlin  
[www.service-champions.de](http://www.service-champions.de)  
ServiceWise GmbH 100000

**lernstudio barbarossa**  
weiterbildung. nachhilfe. sprachkurse.

Jetzt auch Handykurse für die Generation 50+ **NEU!**

**NACHHILFE**  
**SPRACHKURSE**  
**COMPUTERKURSE**

Buckower Damm 227 · 12349 Berlin  
Tel.: 030 / 605 40 900  
Groß-Ziethener Chaussee 17 · 12355 Berlin  
Tel.: 030 / 66 86 99 33  
[www.lernstudio-barbarossa.de](http://www.lernstudio-barbarossa.de)

**Wrobel Haustechnik**  
GmbH & Co.KG

**24 Stunden Service**

**030 / 845 23 936**  
[www.haustechnik-wrobel.de](http://www.haustechnik-wrobel.de)  
[info@haustechnik-wrobel.de](mailto:info@haustechnik-wrobel.de)  
Kreideweg 22 · 12349 Berlin

Ein kleiner grüner Container, in idyllischer Umgebung in gut 70 Meter Höhe auf dem Freizeitpark Marienfelde gelegen, könnte künftig einen wichtigen Beitrag zur Energieversorgung der Betriebe in der Umgebung leisten. Das schlägt das Unternehmensnetzwerk Motzener Straße vor, ein Zusammenschluss von rund 60 kleinen und mittelständischen Firmen.

Was viele, die einen Ausflug in den Freizeitpark mitsamt seinem 77 Meter hohen „Alpengipfel“ unternehmen, nicht wissen: Unter dem Grün des Parks verrotten bis heute gut 4,4 Millionen Kubikmeter Hausmüll, Schlacke, Bauschutt und Bodenaushub. Denn zwischen 1950 und 1981 wurde das Gelände zu einer riesigen Müllkippe aufgetürmt (2001 hatte es dort übrigens eine Verpuffung gegeben, weshalb der Park vier Jahre geschlossen blieb). „Daran kann man anschaulich erkennen, wie lange es dauert, bis Müll wirklich abgebaut ist“, sagt der Ingenieur Rolf Naster (53) vom Energieeffizienz-Unternehmen Kofler Energies, das das Netzwerk in Sachen Klima-Manage-



Kinderspielzeug, rostige Eimer, Getränkeverpackungen – in der Naturwacht am Freizeitpark wird gezeigt, was alles auf der alten Müllkippe landet.

ment berät. Beim Verrotten des Mülls bilden sich - vor allem durch Plastik – Deponiegase, die bislang in jenem grünen Container abgefackelt werden.

„Wir können es uns nicht mehr leisten, das Gas einfach nur zu verbrennen und diese Ressource nicht zu nutzen“, kritisiert der Vorsitzende des Unternehmensnetzwerks, Ulrich Misgeld (71). „Gerade durch den Krieg gegen die Ukraine ist

Freizeitpark Marienfelde

## Unternehmer-Vorschlag: Gas aus Müll soll Industriebetriebe heizen



Ingenieur Rolf Naster (53) vor dem Container, in dem seit Jahren rund um die Uhr wertvolles Gas abgefackelt wird. Fotos (3): Bothe

noch einmal besonders deutlich geworden, dass wir unbedingt unabhängiger von Energielieferungen aus Russland werden sollten.“ Sein Vorschlag: Das Gas soll dazu dienen, Betrieben des Netzwerks Wärme zu liefern.

Misgeld: „Etwa 20.000 bis 40.000 Quadratmeter könnten damit beheizt werden. Es würde die Motzener Straße auch für die Ansiedlung neuer Firmen attraktiv machen.“ Es gibt auch ein Beispiel dafür, dass diese Idee funktionieren kann: Zwischen 1984 und 1997 wurde das Gas schon einmal abgesaugt und heizte die nahe gelegene Schokoladenfabrik Stollwerck. Ingenieur Naster: „Natürlich wissen wir nicht, wie lange dort noch Gas entsteht. Irgendwann geht es zu Ende, aber in der Zwischenzeit sollte man es unbedingt nutzen.“ Er schätzt, dass in dem grünen Container bisher zwischen 400 und 500 Kilowattstunden pro Stunde abgefackelt werden.

Entwickelt haben Unternehmensnetzwerk und Kofler Energies das Konzept eines Blockheizkraftwerks im benachbarten ehemaligen Klärwerk von Marienfelde. Das Gebäude auf dem 14,5 Hektar großen Gelände steht seit mehr als 25 Jahren leer, seit Berliner Abwässer nach Waßmannsdorf weitergeleitet werden.

Dort sollen dem Deponiegas noch 50 Prozent Erdgas oder Biomethan beigemischt werden.

Zusätzlich zur Wärme aus dem Blockheizkraftwerk soll durch eine parallel laufende neue Röhre auch die Wärme aus dem Abwasser der Anrainer genutzt und ebenfalls ins Verbundnetz eingespeist werden.



Das Marienfelder Klärwerk steht seit über 25 Jahren leer. Geht es nach dem Unternehmensnetzwerk, wird es bald wieder sinnvoll genutzt.

Auch Photo-Voltaikanlagen sind geplant. Sogar eine neue Nutzung für das Gebäude haben Misgeld und Naster im Sinn – sie stellen sich ein ökologisches Bildungszentrum vor. Das Netzwerk hat sich ohnehin vorgenommen, bis 2050 klimaneutral zu sein.

Misgeld: „Dafür wollen wir hoffentlich demnächst Gespräche mit



Der begeisterte Marathonläufer Ulrich Misgeld (71), will das Deponiegas für die Motzener Straße nutzen. Foto: privat

dem Bezirk führen – mit Bürgermeister Oltmann sowie den Stadträtinnen Schöttler und Ellenbeck.“ Allerdings verweist er auch auf eine Standortkonferenz zum gleichen Thema vor mittlerweile sechs Jahren, an der neben dem Bezirk auch Vertreter landeseigener Unternehmen wie BSR und Wasserbetriebe teilnahmen. „Danach ist leider nichts weiter passiert“, so Misfeld.

Und auch diesmal scheint das Thema im Bezirksamt von Tempelhof-Schöneberg zunächst keine hohe Priorität zu genießen. Auf Anfrage dieses Magazins antwortete Sprecher Johann Fenster lapidar: „Dem Bezirksamt ist die Idee des Unternehmensnetzwerks zur Nutzung des Deponiegases bekannt. Vertiefende Gespräche dazu haben mit den Abteilungen bisher noch nicht stattgefunden.“ Ingenieur Rolf Naster hofft trotzdem, dass es bald soweit ist, denn er ist überzeugt: „Dieses Projekt ist ein Leuchtturm.“ Matthias Bothe

## Kurz-Info

Bezirk

### „Re-Use“ Tauschmärkte

Gemeinsam mit der Berliner Stadtreinigung (BSR) wird das Ordnungsamt Tempelhof-Schöneberg im Bezirk zwei Tausch- und Verschenkemärkte anbieten. Orte und Termine sind:

Samstag, 4. Juni, 8 -13 Uhr  
Dürerplatz, Cranach-/Begasstraße

sowie

Samstag, 2. Juli, 8 bis 13 Uhr  
Mitarbeiterparkplatz Rathaus Tempelhof, Tempelhofer Damm 165, 12099 Berlin

Ziel der Aktionstage ist: Nachhaltigkeit und „Re-Use“ – Gut erhaltene Gegenstände sollen getauscht und wiederverwendet werden. Was am Ende der Aktionstage keinen neuen Besitzer gefunden hat, wird durch die BSR entsorgt.

Dies ist insbesondere auch ein Angebot für Menschen, die kein Auto zum Transport ihres Sperrgutes zu Wertstoffhöfen der BSR zur Verfügung haben. Daher können Anwohnende ihren nicht mehr benötigten Hausrat in haushaltsüblichen Mengen während des Aktionstages abgeben. Angenommen werden Möbel, Teppiche, Matratzen, Schrott, Kunststoffteile, Elektrogeräte und Alttextilien. Nicht angenommen werden Bauabfälle, Grünschnitt, Gussbadewannen, Autoreifen und -batterien sowie Schadstoffe (Farben, Lacke). Bezirksstadträtin Saskia Ellenbeck hierzu: „Ich freue mich sehr, dass dank der Hilfe der BSR auch dieses Jahr zwei Tausch- und Verschenkemärkte möglich sind. Diese Tage sind tolle Aktionen im Sinne der Nachhaltigkeit – Denn es wird sicher der ein oder andere Schatz gefunden.“



Hoch her ging es am Tag der Städtebauförderung rund um die Alte Mälzerei.

Fotos: Heimann

Lichtenrade

# Tag der Städtebauförderung: Erst flanieren dann gab es Spargel satt

Am Tag der Städtebauförderung am 14. Mai hieß es in Lichtenrade: Erst flanieren auf der Bahnhofstraße, dann Spargel satt vor der Alten Mälzerei!

Am 14. Mai, wurde zum Tag der Städtebauförderung zunächst in der Bahnhofstraße bis 14.00 Uhr kräftig gefeiert. Viele lokale Gewerbetreibende, Vereine und Organisationen beteiligten sich an dem Fest und stellten für die Besucher ein breit gefächertes Angebot zur Verfügung. Abwechslungsreiche musikalische Bühnenprogramme sorgten für gute Unterhaltung. Bei Mitmach-Aktionen konnten die Gäste beispielsweise Spargel-Stempel sammeln und hatten bei entsprechender Anzahl die Chance auf einem Gewinn bei einer Tombola.

Ab 13.00 Uhr, nach einer Ansprache vom Eigentümer Thomas Bestgen konnte dann auf dem Gelände der „Alten Mälzerei frisch zubereiteter Spargel mit unterschiedlichen Beilagen und passenden Weinen

genossen werden. Für die nötige Stimmung sorgte ein Discjockey, der für jeden Musikgeschmack etwas bereithielt und für die Kleinen ein abwechslungsreiches Kinderprogramm. Zwischendurch konnten die Gäste an einem Spargel-Wett-Schätzen teilnehmen und sich als bester Schätzer oder Schätzerin zum Spargelkönig oder Spargelkönigin küren lassen.

Ein durch und durch gelungener Tag für alle Lichtenrader Bürger – und Bürgerinnen, der von den Gewerbetreibenden der Bahnhofstraße, dem Kulturverein Alte Mälzerei e.V., dem Verein FlanierRevier Lichtenrade e.V. und dem Geschäftsstraßenmanagement Lichtenrade Bahnhofstraße organisiert wurde.



Frühlingshaft verteilte die menschliche Blume Flyer in der Bahnhofstraße für das Spargelfest

Gefördert wurde das Fest durch den Bezirk Tempelhof-Schöneberg mit Mitteln des Landes Berlin und des Bundes.

M. Heimann



Die Mitglieder der Freiwillige Feuerwehr Lichtenrade waren mit einem Stand dabei und suchten auf diesem Wege neue Mitglieder

## Lichtenrade im Umbruch



Am Sonntag den 19.06.2022 wird die Lichtenrader Chronistin Marina Heimann eine Führung zum Thema „Lichtenrade im Umbruch“ unternehmen.  
Anmeldung unter:  
[mar.heim@web.de](mailto:mar.heim@web.de) oder unter Telefonnummer 0171 72 42 700

## Kurz-Info

Musikschule

### Neue Kurse in Lichtenrade

Die Leo Kestenberg Musikschule bietet ab August in der Alten Mälzerei neue Kurse für die Generation 55+

Das „Offene Singen für Leib und Seele“ ist für alle, die gerne singen und die einen bunten Mix aus Volks-, Abend- und Jahreszeitenliedern aus Beatles-Folk- und Musicalsongs mögen. Für alle Singbegeisterten, die in Lieblingsliedern gemeinsam schwelgen wollen, ist ein Treffen an mehreren Samstagen im Jahr vorgesehen. Wer Lust hat, kann unter der Leitung von Gesine Matthes-Weitzel dabei sein; Anmeldung für den 1. Termin am Samstag, den 25. Juni, 11.00-12.15 Uhr unter:

Gesine.matthes-weitzel@lkms.de; di. & do., 12.30 - 14.30 Uhr unter Telefon 90277 3784 an. Hier gibt es auch weitere In-

formationen. Das Angebot ist kostenfrei!

Der „Fröhliche Morgenchor“ findet ab August regelmäßig immer mittwochs von 11.00 bis 12.20 Uhr statt. Wer Spaß am Singen von bekannten und unbekannt-

alten und neuen, gefühlvollen, frechen und fröhlichen Liedern hat, ist hier willkommen. Auch Stimmbildung und Bewegung kommen nicht zu kurz.

Kostenlose Schnuppertermine am: Mittwoch, 10. und 17. August, jeweils 11.00 Uhr.

Leitung und Information:

Heike Gerber heikegerber@

t-online.de oder

alexander.riedmueller@

ba-ts.berlin.de; mi., 11.00 - 13.00 Uhr, (030) 902 77 75 11. Kosten: 19,33 Euro/Monat.

Einige wenige freie Plätze gibt es noch im african-moves-Kurs (**Bild**) für Erwachsene (dienstags, 18.45-20.15), im djembé-Kurs (freitags, 15.30 -16.15) und im Tanzkurs für Kinder ab 10 Jahren (dienstags, 17.15-18.30).

Alle Angebote finden im Spiegelraum in der „alten Mälzerei“ in der Steinstraße 41 in Lichtenrade statt.



Ina Pffingst zeigt das Regal mit lange haltbaren Lebensmitteln. Es gibt Nudeln, Bohnen, Ketchup und jede Menge Süßigkeiten. Fotos: Bothe

Flughafen Tempelhof

## Hilfe für die Ukraine: In Hangar 1 herrscht der Geist der Luftbrücke

Rosinenbomber werden auf dem Flughafen Tempelhof schon lange nicht mehr ausgeladen, doch im riesigen Hangar 1 herrscht in diesen Monaten wieder so etwas wie der Geist der Luftbrücke. Diesmal sind es nicht die Berliner, denen geholfen wird. Diesmal helfen sie selbst. Sie helfen durch ihre Spenden Menschen in der Ukraine, denen durch den russischen Angriffskrieg alles genommen wurde.

In diesem Hangar sammelt das Hilfsprojekt „Spendenbrücke Ukraine“ alles, was aus tausenden Berliner Haushalten gespendet wird, bringt den größten Teil in die ehemalige Sowjet-Republik oder verteilt sie an Flüchtlinge in Berlin. „Den Namen Spendenbrücke haben wir mit viel Demut und einem kleinen Augenzwinkern gewählt“, verrät Ina Pffingst (33), Kommunikationsleiterin bei der gemeinnützigen Gesellschaft Tentaja. Ihr Kollege Michael Elias ergänzt: „Jede Spende ist willkommen, außer Müll und Möbel.“

Unter den gewaltigen Stahlträgern von Hangar 1 stapeln sich Kisten mit Kleidung, Kartons voller Bettwäsche, Decken, Kopfkissen und Schlafsäcken, Kinderspielzeug und -bücher, Kuscheltiere und Batterien. Auch lange haltbare Lebensmittel wie Konserven, eingelegte Gurken, Püreepulver oder Gummibärchen finden dort Platz. Seit Beginn der Aktion am 4. März brachten die gut 1500 idealistischen Helfer der Spendenbrücke vom Flughafen aus schon gut 100 Tonnen Hilfsgüter auf den Weg in die Ukraine. Alle Spenden werden zunächst ausgepackt, dann begutachtet und schließlich neu verpackt.

„Wir wollten helfen und hatten



Schaukelpferde, Dreiräder, Plüschtiere – in dieser Ecke von Hangar 1 wird Spielzeug gestapelt. Die Spendenbereitschaft der Berliner reißt nicht ab.

den Platz“, sagt Ina Pffingst, die früher im Tourismus-Marketing arbeitete. Das Lager im Hangar konnte so schnell aufgebaut werden, weil eine Schwestergesellschaft von Tentaja schon seit 2015 auf dem Airport aktiv ist und damals die größte Notunterkunft der Stadt vor allen für Syrien-Flüchtlinge betrieb.

Unterstützt wird Tentaja unter anderem von der Deutschen Lebensrettungsgesellschaft (DLRG). Die DLRG holt Spenden, die am Hauptbahnhof oder am Zentralen Omnibusbahnhof (ZOB) abgegeben werden, ab und bringt sie nach Tempelhof. Von dort geht es dann per Lastwagen und mittlerweile auch per Bahn über Polen Richtung Ukraine. Gleichzeitig gibt es einen „Hygiene-Shuttle“ zum Hauptbahnhof, der gerade angekommene Ukraine-Flüchtlinge mit allem versorgt, was Frauen und Babys nach ihrer Ankunft brauchen. Sachspenden können auch direkt am Flughafen abgegeben werden. Die Sammelstelle auf dem Park-

platz P3 in Höhe Columbiadamm ist in der Woche ab 13 Uhr, am Wochenende ab 10.30 Uhr geöffnet (weitere Infos: [www.spendenbruecke-ukraine.de](http://www.spendenbruecke-ukraine.de)).

„Wenn Menschen Hilfe benötigen, dann helfen wir“, versichert Ina Pffingst. „Und dabei brauchen wir jede Unterstützung, auch Geldspenden.“ Mit denen können dann unter anderem Trinkwasser und Funkgeräte angeschafft werden. Die Helfer der Spendenbrücke richten sich darauf ein noch lange für die Ukraine da zu sein. Ina Pffingst: „Selbst wenn morgen der Krieg endet – das Leid ist noch nicht zu Ende.“

Nachtrag: Bis Mitte Mai sind in Berlin rund 54.000 Flüchtlinge aus der Ukraine angekommen. Die Hilfe für sie schlägt sich auch im Berliner Landshaushalt nieder. Für 2022 kalkuliert Finanzstaatssekretärin Jana Bohrkamp (Grüne) mit Kosten von 555 Millionen Euro. Der Bund beteiligt sich daran mit rund 60 Prozent.

Matthias Bothe



**Computer-Service**

**COMPUTER SERVICE**  
 Für Privat und Gewerbe:  
 PC-Service - Computer - Zubehör - DSL - Netzwerke - Datenrettung  
 Service-Telefon:  
**030 7640015-2**



GEHRING-EDV  
 Sattlerstraße 43  
 12355 Berlin  
 Fax : 030 7640015-9  
 E-Mail: info@gehring-edv.eu

**Baubetreuung**

K. Peter  
**Mahlo & Sohn Baugesellschaft mbH**  
 Meisterbetrieb • Ausbildungsbetrieb

Fenchelweg 62  
 12357 Berlin  
 Tel.: 030 66 09 87 83  
 Fax.: 030 66 10 80 8  
 info@mahloundsohn.de

seit 1969

- Um-/Ausbauarbeiten
- Beton- und Stahlbetonarbeiten
- Energetische Fassadensanierung
- Verblendersanierung
- Fassadenputz
- Kellertrockenlegung
- Fliesen- und Plattenarbeiten
- Reparaturen / Notdienst



**- Rund ums Haus -**  
**Marc Dräger**

- Maler- & Tapezierarbeiten
- Entrümpelungen
- Elektroarbeiten
- Wasserschäden
- Laminat- & Teppichbodenverlegung

Tel: 0176/98 58 29 51 • marc.draeger@gmx.de



**Gut Informiert**

**LICHTENRADER MAGAZIN**  
 TEMPELHOFFER

NACHRICHTEN  
 BERICHTE &  
 REPORTAGEN  
 von Lichtenrade  
 bis Tempelhof



**Abdichtungen**

**KELLER ISOLATION BERLIN**

Kellerisolation Berlin  
 Inh.: Daniel Kossatz  
 info@kellerisolationberlin.de  
 Im Heidewinkel 5 · 15738 Zeuthen  
 Tel.: 0170 4722150

- Feuchtigkeitsanalyse
- Vertikalabdichtung
- Horizontalsperre
- Mauersägeverfahren
- Sperrputz
- Sanierputz

www.kellerisolationberlin.de

**Nasse Keller - Feuchte Wände?**

**Mauerwerk- und Betonabdichtung** seit 1974  
**Außenisolierung u. Drainagen**  
 sowie Abdichtung von innen heraus

Gegen Feuchtigkeit und gegen Grund- und Schichtenwasser  
 Gegen aufsteigende Feuchtigkeit: Mauersäge- und Hochdruckinjektionen

**Gesamt- Berlin und max. 50 km im Umland**

Ulrich Götting Isolationstechnik  
 info@kellerisolation.de · Firmeninhaber Olaf Götting · Handy 0172-30 00 843  
**661 46 93** Ascherslebener Weg 6 · 12355 Berlin **76 40 32 98**

**Baumaterialien/Container-Service**

**ERDBAU/ABBRUCH**  
**EASV**  
**CONTAINERSERVICE**

Tel.: (030) 67 06 68 50

info@easy-container.de  
 www.easy-container.de



**Glaserei**

**Glaserei**  
**Exner & Hürdler GbR**

Wenn's Qualität sein soll!

Verglasungen aller Art • Fenster & Türen • Rollläden  
 Spiegel • Glasduschen • Ganzglasanlagen  
 Küchenrückwände • Bildeinrahmungen • u.v.m.

kompetente Beratung & professionelle Ausführung ✓  
 Meisterbetrieb & Innungsbetrieb ✓  
 100% kostenfrei & Full Service bei Glasversicherung ✓

www.Glaserei-Exner-Huerdler.de  
 Groß-Ziethener Chaussee 14 • 12355 Berlin • Tel. 030 / 66 90 91 60



**Bau-Sanierung**

**SH**  
**Bausanierung GmbH**

WILLKOMMEN ZU HAUSE

Innen- und Außensanierung • Fenster • Türen • Wintergärten  
 Rollläden • Einbruchsicherheit • Rauchmelder • Markisen  
 Balkon- und Terrassensanierung • Trockenlegung  
 Schimmelpilzbeseitigung und vieles mehr...



WINTERGARTEN



ÜBERDACHUNG



FENSTER/ROLLLÄDEN



TREPPEN



TERRASSEN

Blankenfelder Dorfstr. 94 · 15827 Blankenfelde-Mahlow  
 Tel.: 03379 - 34 86 36 • www.sh-bausanierung.de

## Kurz-Info

Bezirk

### Schutzkonzept für Musikschule

Die Leo Kestenberg Musikschule hat die Initiative ergriffen: Als erste Berliner Musikschule hat sie ein Konzept zum Schutz der Kinder entwickelt.

Denn die erfolgreiche Arbeit der Musikschule beinhaltet auch ein Risiko: Musikschulschüler bleiben meist jahrelang bei einer Lehrkraft, der Unterricht findet überwiegend einzeln oder in kleinen Gruppen statt. Hier ist es dann wichtig, dass Grenzen respektiert werden und dies in einem offenen und vertrauensvollen Klima.



Bezirksstadtrat Tobias Dollase (links) und Musikschulleiterin Ulrike Philippi (rechts) mit dem Kinderschutz-Konzept der Leo Kestenberg Musikschule

Schulen, Kirchen und Hochschulen beschäftigen sich inzwischen, leider aus gutem Grund, mit Fragen des Schutzes von Kindern vor Übergriffen, sexueller und anderer Art.

Die Leo Kestenberg Musikschule nimmt den Schutzauftrag bei Kindeswohlgefährdung nach Paragraph 8a SGB VIII ernst. Die Musikschulleiterin Ulrike Philippi hat mit einer Arbeitsgruppe, die verschiedene Bereiche der Musikschule breit vertritt, und mit Beratung des Kinderschutzzentrums Berlin e.V. ein Schutzkonzept entwickelt.

Alle Lehrkräfte wurden im Rahmen einer Vollversammlung gehalten, Verhaltensregeln zu bestätigen und müssen diese unterschreiben. Eine spezifische Fortbildung erfolgt demnächst. Die Musikschule hat damit jetzt ein umfassendes Konzept: Kinderschutz wird großgeschrieben und ist vorbeugend präsent.



Derk Ehlert führt in der 21. Folge von „Wildes Berlin“ auf die Pfaueninsel.

Wildes Berlin, Teil 21

## Reif für die (Pfauen)-Insel? Eldorado für Mensch, Tier und Pflanze

In der 21. Folge der online-Videoserie „Wildes Berlin“ führt Derk Ehlert auf die Pfaueninsel.

Sie sind auf der Suche nach einem paradisiischen Erholungsort in der Natur mit extravaganter Lage, der dennoch leicht zu erreichen ist? Dann ist die Pfaueninsel im Südwesten Berlins genau die richtige Adresse. Ein besonderer Zauber längst vergangener Zeiten umhüllt den Ort mit seiner Meierei im pittoresken Ruinenstil und dem weißen Lustschlösschen. Auf einem Spaziergang über die Insel, die Teil des UNESCO-Welterbes ist, präsentiert der Wildtierexperte Derk Ehlert in der 21. Folge „Wildes Berlin“ die Besonderheiten der Parkanlage. Die Videoserie „Wildes Berlin: Unterwegs mit Derk Ehlert“ ist eine Produktion der Stiftung Naturschutz Berlin und präsentiert die grünen Hotspots der Hauptstadt.

Auf der Seite des Umweltkalenders Berlin unter [www.umweltkalender-berlin.de](http://www.umweltkalender-berlin.de) erscheinen alle Folgen. Schon der Weg zur 67 Hektar großen Pfaueninsel ist ein kleines Abenteuer, denn zu erreichen ist sie nur per Fähre. „Zu jeder Jahreszeit lohnt sich ein Ausflug“, weiß Derk Ehlert. Im Frühjahr trifft man hier zum Beispiel auf Mandarinenten, die in luftigen Höhen ihr Nest in Baumhöhlen bauen und dort brüten. Hier auf der Insel finden sie ausreichend hohe und alte Bäume. So wie die exotisch anmutenden Enten durch ihr Gefieder bestechen, trumpft der Zaunkönig mit seinem Gesang auf. Bis zu 70 Deziibel laut trällert der kleine Sänger seine Melodien. Konkurrenz bekommt er dabei von der Singdrossel, die sich neben vielen anderen Vögeln wie dem Kolkkraben, der Graugans oder dem Schwarzmilan auf der Insel wohlfühlt. Über 50 Brutvogelarten leben hier insge-

samt. Im Frühling gleicht die Pfaueninsel einem Meer aus Vogelgesängen. Zurecht gilt sie als eines der „interessantesten Naturschutzgebiete Berlins“, so Ehlert. Den Reiz macht der Mix aus: Die faszinierende Landschaft mit der historisch gewachsenen Parkanlage wird dominiert von vielen mächtigen Bäumen – darunter mehrere hundert uralte Eichen. Dazwischen bieten Langrasenwiesen, Schilf- und Trockenrasenflächen ganz unterschiedlichen Tier- und Pflanzenarten einen Lebensraum. Die Hauptattraktion der Pfaueninsel sind aber natürlich die stattlichen blauen Pfauen. Sie laufen überall frei herum und konkurrieren mit ihren farbenprächtigen Rädern mit dem Wildtierexperten Derk Ehlert um den Platz vor der Kamera. Eine wahre Augenweide und die heimlichen Könige der Pfaueninsel. [www.umweltkalender-berlin.de/e/unterwegs-mit-derk-ehlert-304](http://www.umweltkalender-berlin.de/e/unterwegs-mit-derk-ehlert-304)

### Altersgerechte Bad-Teilsanierung innerhalb eines Tages.



**BADEWANNENTÜR**  
für die vorhandene Wanne

**UMBAU DER Wanne zur Dusche**

Jetzt bis zu  
**€ 4.000,-**  
Zuschuss  
sichern!

**030 629 33 06 18**

Rufen Sie uns an - wir freuen uns auf Sie!  
oder besuchen Sie unsere Ausstellung:

**Sterndamm 106**  
**12487 Berlin**

**WANNE ZUR DUSCHE & BADEWANNENTÜREN**  
Mit Förderung **UMBAU zum NULL-TARIF** möglich!

**BADTEILSANIERUNG** • günstig • schnell • sauber • förderfähig  
**FÜR MEHR** • Sicherheit • Komfort • Selbstständigkeit

[www.seniorenbad24.de](http://www.seniorenbad24.de)

**Fenster, Türen Jalousien**

**Berlin** Meisterbetrieb  
**Jalousien**

Markisen • Rollläden • Insektenschutz  
 Terrassenüberdachungen • Plissees • Rolll Tore  
 Gitter • elektrische Antriebe • großes Ersatzteillager  
 eigene Werkstatt • Markisentuch-Neubespannung  
 Fenster und Türen

Alt-Lichtenrade 129 • 12309 Berlin  
 Telefon 030-76 58 63 20 • [www.berlin-jalousien.de](http://www.berlin-jalousien.de)

**Norbert Johl** Tel. 030 666 22 772  
 Funk 0179 234 39 90  
 Bau- und Sonnenschutzelemente Fax 030 666 23 111

(vormals Johl GmbH - Silbersteinstraße)  
 Büro: Angelikaweg 5 • 12357 Berlin

**Jalousien • Rolläden • Insektenschutz**

**Reparatur und Neuanfertigung  
 Beratung, Verkauf und Montage**

**HAACK**  
**Jalousien**

**Sicht- und Sonnenschutz  
 alle Systeme  
 Türen • Fenster • Tore**

Grünauer Straße 65 www.haack-jalousien.de  
 12524 Berlin-Altglienicke info@haack-jalousien.de  
 Telefon 030 - 6 73 31 61 Telefax 030 - 67 89 84 76

**Heizung/Sanitär**

**BRÜSCH GMBH** Öl- und Gaskessel, Tank-  
**HEIZUNG-SANITÄR** anlagen, Thermen, Solar-  
 techniek, Komplett-Bäder,  
 Sanitär-Installation, Bad-  
 einrichtungen, Liefern  
 und Installieren, Öl- u.  
 Gas-Wartungsservice.

UMWELT- und HEIZTECHNIK • ÖLANLAGEN • GAS • WASSER  
[www.Bruesch-Gmbh.de](http://www.Bruesch-Gmbh.de)

Brüsch Heizungs- und Sanitär GmbH  
 Groß-Ziethener Chaussee 17  
 12355 Berlin  
 Tel. 030 / 6 63 30 58  
 Fax 030 / 6 64 47 42

Gegr. 1982



**Suche Heizungsmonteur m/w  
 für Wartung & Reparaturen  
 Heizungsanlagen im  
 Kundendienst für Berlin,  
 VW T6 wird gestellt, 20,- €/Std.**

Mariendorfer Damm 161  
 12107 Berlin  
 24h-Notdienst  
 030 - 662 38 28  
[www.boboex.de](http://www.boboex.de)

**BoBoEX GmbH**  
 Sanitär • Gas • Öl • Heizung

**Dachdecker**

**Geht Dir was kaputt am Haus - ruf' an bei Klaus!**

030-664 41 04

- Dachdeckerarbeiten
- Klempnerarbeiten
- Isolierungen
- Bauelemente

Informieren Sie im Internet:  
[www.dachdecken.info](http://www.dachdecken.info)

**Klaus Kraske** Dachdeckerei  
 Groß-Ziethener Chaussee 104 • 12355 Berlin  
 Tel.: 030 - 664 41 04 • 0172 390 56 73



• Schiefer-, Ziegel-, Flachdach  
 • Klempnerarbeiten  
 • Stahldachtafeln mit Ziegelfprofil  
 • Fassade

Mitglied der Dachdeckerinnung

**Hartmut Krüger**  
 Dachdeckerei  
 Dachdeckungen sämtlicher Art  
 Meisterbetrieb

[www.krueger-dachdeckerei.de](http://www.krueger-dachdeckerei.de) • [info@krueger-dachdeckerei.de](mailto:info@krueger-dachdeckerei.de)

Buckower Damm 199  
 12349 Berlin  
 Fax 030 / 66 70 82 71

**030 66 70 82 70**

**INDYSIGN**  
 CONCEPTS THAT WORK  
 Homepage-, Web- & Grafikdesign

**die auffällt**

Fantasievoll. Effektiv. Objektiv. Frech.  
 Tel.: (030) 680 59 232  
[www.indysign.net](http://www.indysign.net)



**Gartenpflege/Winterdienst**

**Landschafts- & Gartenbau**

**K. Gruhn**

**Dauergartenpflege für die ganze Saison.**

Steinsetzarbeiten, Garten Neu- und Umgestaltung,  
 Hecken- und Strauchschnitt, Rasen vertikutieren,  
 Neupflanzungen, Rollrasen, Baumpflege und Winterdienst

Karl-Liebknecht-Str. 154 Mobil: 0177 / 57 57 57 9  
 15732 Schulzendorf [www.gruhn-gartenpflege.de](http://www.gruhn-gartenpflege.de)

**Fenster- und Gardinenservice**

Rehabilitationsmittel - Sanitätsservice  
**ANDRÉ PISSAREK**  
 Mobil: 0174-171 02 12

- Rehabilitationsmittel
- Türschwellausgleich
- Treppenlifte  Handläufe
- Haltegriffe  Rampen
- Treppengeländer
- Rollstuhlrampen

Neben Installationen kümmern wir uns auch um die Wartung und Reparaturen von Pflegebetten, Rollstühlen, Rollatoren sowie allen anderen Hilfsmitteln.  
**Lassen Sie sich informieren!**

Am Rudower Waldrand 34 - 12355 Berlin - Tel.: 030-663 41 33  
[www.sanitaetsservice-pissarek.de](http://www.sanitaetsservice-pissarek.de)

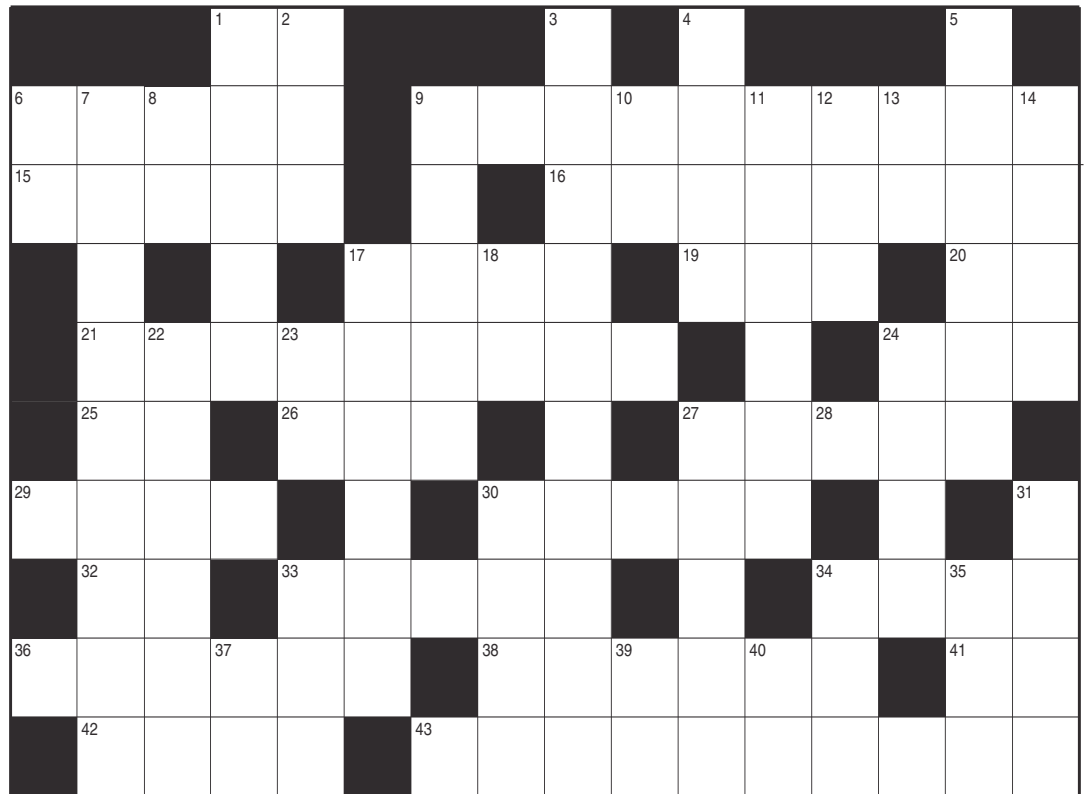


**Waagrecht:**

**1** Kinderbärer Stoßseufzer **6** Will man etwas mit jeder seines Körpers, dann will man es unbedingt **9** Mancher träumt davon mancher fürchtet diese Lösung **15** Von oben herab, keine Diskussion, kein Einspruch möglich, eben par ordre de ... **16** Das, was man mit dem Paten-Angebot nicht konnte **17** Dolly - nicht Buster - war eines **19** Löwiger Papstname **20** Nur damit ist der fer in der Wüste auch zu hören **21** Er habe keine besondere Begabung, sondern nur leidenschaftlich dies, sagte Einstein **24** Hilfreich, damit die Bremse auch im Schnee bremst **25** Bringt Sinn für tscheidung und zian **26** Bergwiese, dem am Ende ein Strich fehlt **27** Dies volle Gefäß begann im Fernsehen einst mit Susanne **29** Fritz von war Maler und Offizier **30** Kellertier im Gerassel **32** Mutter von 1 waagerecht **33** Mallorca-Kapitale **34** Ist jeder, der einen Computer nutzt, neu-deutsch betrachtet **36** Meierei-Ort ohne Milch **38** Einfache Version des Restaurants **41** Englischer Antwoitsanfang auf wohin **42** Eigentlich nichts, nothing, aber nicht in der Musik **43** Stilles Gewässer mit viel Geschnatter

**Senkrecht:**

**1** Dem Himmelswächter ist wohl im Schneetreiben sein Ende abhanden gekommen **2** Eidvolles Trio: Schwyz, Unterwalden und das **3** Je nach Standpunkt: Amtliches Tor zum Himmel oder zur Hölle **4** Karl, der mit den Insterburgs seine Karriere begann **5** Wenn der bäuerliche Land-Nachlaß ungeteilt weitergegeben wird **6** Rundfunktechnisches



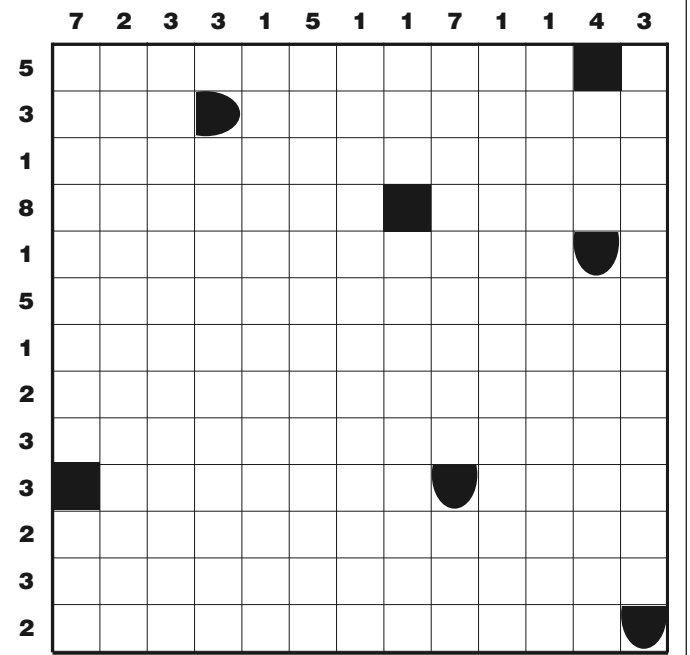
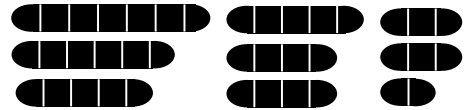
Kiss-Ende **7** Kann man mit einer Masche machen oder mit einem Waisenkind **8** Utopisches, was für Finnen zum Verkehrs-Alltag gehört **9** Gehört zu Alice oder Barkin **10** Pfundiger Anteil eines Satelliten-LNBs **11** Fischiges, das man durch Vokalverdoppelung aus Heidi Klums Ex-Partner macht **12** Japanische Silbe, die sich gleich doppelt bei den Shoshonees findet **13** Macht aus Geschick etwas Deppertes und aus Holdem etwas Böses **14** Tierische Essenz aus dem, was man sich ohne Reue erhofft **17** Heiliger Schutzpatron der Franken **18** Französischer Traum eines Edelmetallsuchers **22** Gatschpuffer,

wie der Alpennachbar sagt, oder Motor-Pendant zum Geländefahrrad, **23** Die Gesamtausgabe am Geschäftsanteil des Gesundheitsamtes, kurz, durch drei **24** Wichtiges Gewürz für Pastis-Trinker **27** Bleibt regelmäßig Weihnachten allein **30** Das Böse schlechthin, Idi ... **31** So zu sein,

wünscht man zum Fest **33** Don McLean besang diese amerikanische Torte **34** Damit wird der Dom zur Insel **35** Undsowweiter und sofort auf akademisch **37** Wie 25 waagerecht **39** Damit rechnet der Diabetiker **40** Heiliges Kürzel mancher Orte

## Logical • Logical • Logical

Schiffe versenken kennen viele noch aus Ihrer Kindheit. Hier geht es zwar nicht ums Schiffe versenken, sondern ums Schiffe finden. Die Positionen ergeben sich aus den Zahlen in der waagerechten und senkrechten. Die Zahlen zeigen, wieviele Schiffsteile in der jeweiligen Reihe zu finden sind. Die Schiffe selbst dürfen sich nicht berühren, auch nicht diagonal am Ende. Das eingblendete Diagramm zeigt die gesamten verborgenen Schiffe.



**Renovierung**

**Alte Holzfenster? Nie mehr streichen!**

Den Gebäudewert steigern und dabei Geld sparen! Ihre wertvollen Holzfenster werden durch eine wartungsfreie Aluminium-Verkleidung auf der Außenseite geschützt und erhalten. Große Auswahl an Farben und Dessins. Das Ergebnis: Ein pflegeleichter und dauerhafter Wetterschutz. Nie mehr Fenster streichen!

Vorher Nachher

Die Wünsche erfüllen - Werte erhalten  
Die schlaue Lösung

Jetzt informieren: **PORTAS-Fachbetrieb** www.mandryka.portas.de  
**(0 30)** A.Mandryka  
**61 60 90 60** Silbersteinstr. 67 **PORTAS®**  
12051 Berlin Europas Renovierer Nr. 1

Türen Küchen Treppen Fenster Decken Schranklösungen

# Erkennen Sie den Unterschied

## 10 Fehler

haben sich in dem unteren Bild versteckt.



Das Bild stammt aus dem Kalender 2021 der Gropiusstädter Sonntagsmaler „Kenn` Se Berlin und drum`rum?“, in dem die Hobby-Maler Bilder aus Berlin und der Umgebung verewigt haben.

Den Gasthof „Zickenschulze“ in Bernau im Landkreis Barnim malte Regina Voigt.

Regina Voigt war Sekretärin, „Am meisten Spaß macht es mir, alte Berliner Häuser, Hinterhöfe und Blumen zu malen“, sagt sie.

Informationen zur Gruppe und über den neuen Kalender 2022 gibt es bei Doris Pfundt, 030/663 43 33.

### SUDOKU · SUDOKU

Zur Regel: Es gilt alle Felder des Quadrates mit Zahlen von 1-9 so auszufüllen, dass jede Zahl genau einmal in der Senkrechten, in der Waagerechten und innerhalb der neun Einzelquadrate vorkommt.

Die Auflösungen der Rätsel finden Sie auf Seite 23

...hier etwas leichter

9		3	2					4
			4		9	2	5	
8			1					
	8	9	6					
	7			9			4	
					2	9	6	
					3			1
	6	7	9		5			
1					4	3		6

				8	2	7			
3		2	6						
		9				4			8
9				1			7		
	3							4	
		1		4					3
7				4				3	
						3	5		6
				9	8	1			

...und hier etwas schwerer

## Verkäufe

**2 Sommerjackets**, Gr. 25/26, ganz wenig getr., 1x Barutti, 1 x Rosner, **0151/57 23 83 07**

**28er Herrenfahrrad**, Hercules-freeway 7, City-Trekking, 7 Gang Shimano Nabenschaltung, Federgabel, 2 Packtaschen, Rahmenschloss, VB 100 €, **0175/520 17 12**

**Verkaufe vier Sommerreifen**, Bridgestone 225/55R18/98V (o.F.), VB 60 €, nur Selbstabholer, **030/746 41 38 AB oder 0172/392 43 60**

**Verkaufe Ballonroller**, Vrad 16 Zoll Hr 12 Zoll, Stahlrahmen, Bremse hinten u. vorne, max. Nutzergewicht 100 kg, 2x benutzt, FP 125 €, nur Selbstabholer, **030/746 41 38 AB oder 0172/392 43 60**

**Druckerpatrone** für Faxgerät Pixma 545 Black XL, 20 €, **030/745 76 46**

**Unbenutzte Samsonite FR Laptop Briefcase**, schwarz, Paragon Icitcase 56 P, VB 15 €, **0159/05 51 17 84**

**Möbeltransport-Set von Powerflex**, heben und versetzen von schweren Möbelstücken bis 100 KG, 6 €, **0159/05 51 17 84**

**Sony DVD Player DVP – SR 370**, digital Videos, Photos und Musik files via USB, neuwertig, VB 19 €, **0159/05 51 17 84**

**Braun MultiMix 3 HM 3000 Handmixer**, neuwertig, VB 8 €, **0159/05 51 17 84**

**Katzenfutter Kattovit Urinary Naßfutter**, versch. Sorten, 11 Stck., Kattovit Urinary Drink, 4 Stck., Royal Canin Urinary s/o Trockenfutter ca. 4Kg, Katzenstreu Biokat's Classic 3 in 1 fresh, 18 l, neu und ca. 14 l Bob Martin Katzenstreu 1, günstig abzugeben wegen Todesfall, **0176/49 68 25 85**

**Micky Maus Hefte**, verschiedene Jahrgänge, ab 1976-1980 einzelne Hefte, 1981/ 5 Stck., 1982/ 18 Stck., 1983 und 1984 jeweils 5 Stck., Preis VB, **Micky Maus Taschenbücher**, LTB Sonderband, 6 Stck., Preis VB, **0174/310 87 30**

**Bauer Bosch VCC 816/AF Video Movie Camera Recorder** und Zubehör mit Bedienungsanleitung und Tasche, Brusch Economy VL 300 Blitzlicht, beides Preis VB, **0174/310 87 30**

**ALBUM von Berlin und Umgebung 1900 von Hans Looschen**, 131 Photographien, Preis 25 €, **0174/310 87 30**

**4 NEUE Sommerreifen**, unbenutzt, Continental Premium Contact 2 / 225/50 R 17, VB 120 €, **030/744 83 44**

**Falt-Buggy der Firma Safety 1st**, zusammenklappbar, perfekt für Reisen, Sonnenverdeck, mit einem 5-Punktgurt und eine zentrale Feststellbremse an beiden Hinterrädern, schwarz mit weißen Pünktchen, ab 6 Monate bis zu einem

Gewicht von 15 kg nutzbar, kaum benutzt, somit in gutem Zustand, **030/746 25 50**

**Neuwertiges Swisstone BBM 320 C Seniorenhandy** mit neuem Ersatzakku zu verkaufen, große beleuchtete Tasten, 1 Notruftaste und bis zu 5 programmierbare Notrufnummern, eine Taschenlampe, Wecker, Taschenrechner und ein FM-Radio, Standby bis zu 200 Stunden, Sprechzeit bis zu 4 Stunden, Sim-Typ: Mini SIM, Privatverkauf, keine Garantie oder Rücknahme, **030/746 25 50**

**Neue Handgelenkbandage**, L/XL in Originalverpackung für 5 €, rechts und links tragbar mit verstellbaren Klettstreifen und stabilisierender Gelpelotte, keine Garantie und Rücknahme, **030/746 25 50**

**Hauck Tür- und Treppenschutzgitter**, weiß, kaum benutzt, günstig abzugeben, 25 €, von 74-81,5 cm ausziehbar, dazu passen 2 Erweiterungsteile von je 9 cm, so dass 90,5-99,5cm Breite erzielt werden können, Aufbauanleitung ist ebenfalls vorhanden, **030/746 25 50**

**Kombiinstrument**, Tacho- Tankanzeige, Drehzahlmesser, Kühlwassersertemperatur für Golf 3 Diesel und TDI, VB 60 €, **22 Schellackplatten** in antikem Halter, Preis VB 48 €, auch einzeln, **Flachheizkörper**, Stahlblech weiß, L/H/T: 100x60x5,5 cm, für Zentralheizung, VB 8 €, **Damenlederschuhe Waldläufer**, satin mit Klettverschluss, Gr.7, 1x getragen, Originalkarton, VB 48 €, **div. Bierkrüge**, Keramik/Steingut, VB 3-12 €, **Trinkgläser**, rot/Stiel transparent, 12 Sektschalen, je 1,00 €, 12 Weingläser, je 0,70 €, 12 Schnapsgläser, je 0,50 €, **0172/386 25 88**

**Diverse alte Küchengegenstände aus Messing**, griechische Kaffeemühle, rund, Kaffeekanne, Mörser, kl. Kannchen, Ölkanne (Zinn), 2 Kaffeemühlen Handbetrieb (Holz und Metall), 1 große Bunzlauer Kaffeekanne, ca.100 J. alt, zus. VB110 €, **030/746 27 74**

**Buddelschiff Windjammer Rickmer Rickmers**, wie neu, L. 33 cm, H. 19 cm, T. 18 cm und Knotentafel (11 Knoten), 42x31 cm, VB 70 €, **030/746 27 74**

**1 Lederstuhl**, blau, neu, Gestell-

## ZU VERKAUFEN

**MEDION ERAZER X7825 PCGH-Edition** Wegen Neuanschaffung. Sehr gut erhalten.

Wurde nur als Ersatzrechner verwendet. Win10, 16GB, 17" FHD, 128GB SSD + 1000GB HDD, Akku + WLAN-Modul Upgrade

**Preis: 400,00 €**

**(030) 68059232**

Edelstahl, 40 €, **2 Terrassensessel (Korb)**, neu, 120 €, **Tischuhr**, Junghans, Quarz, 30 €, **0170/279 99 91**

**iv. Autoradios zu verkaufen**, Stck. 5 €, Mercedes Benz Classic (Bekker automotive systems) Cassettenradio mit Bedienungsanleitung, Blaupunkt ACR 3221 (Cassettenradio), Grundig Easy Control ED 4000 RMB Cassette, Dut car MP3 500 FM RDS Autoradio mit CD + Dig. Audio Player 4x40W, Pioneer DEH – P4100 SD Mosfed MP 3 AAC, Teamtronic 89707 ARCDMP121 Radio, CD, SD, MMC, JVC Kenwood CD Receiver KD R731BT, VW Gamma Cassettenradio 4x20W CD Changer Control, VW 6 Disc CD charger, **0159/05 51 17 84**

**Neuwertige MVPOWER Heißluftfritteuse** mit Timer und Temperatur, 1300w 2.6L, 7-in-1-Multifunktions, LCD Digital Touch), VB 16 €, **0159/05 51 17 84**

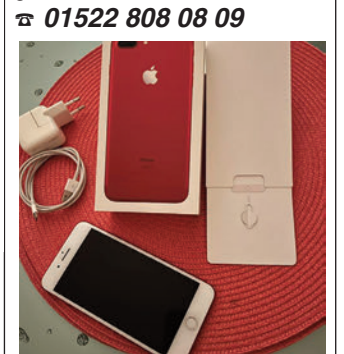
**Tantum Verde Lösung** zur Anwendung in der Mundhöhle (ungeöffnete Originalpackung), 2 €, **0159/05 51 17 84**

**NBA Baseball Cap**, neu, ungetragen, Memphis 16, Gr. 59,5 cm, 7,5, schwarz/türkis, Nr:557936405, 5 €, **0159/05 51 17 84**

**TOP CRAFT Pressluft-Rohrreiner** mit 3 Aufsätzen (Spültisch, Waschbecken, WC) für VB 8 €, **0159/05 51 17 84**

**Zwei gebrauchte Motorrad-Integralhelme**, BMW Motorradhelm, silber mit Heizung, incl. 3 Stck. BMW Motorrad Helm Visiere (71 60 23000 583 VESC-89, neu, originalverpackt, Made by Schubert Helm passend zu BMW Schubert System) für 7 €, sowie Nexo schwarz, M/57/58, für 3 €, **0159/05 51 17 84**

**iPhone 7 Plus** wegen Modellwechsel, mit Original Ladekabel und Kaufunterlagen 07. 2017 gekauft, VB 140 €, **01522 808 08 09**



**Biete IBIS-Motorboot** komplett mit Sitzen, Sommer- und Winterperrenning; sehr gepflegtem Yamaha 4-Takt-Motor und straßentauglichem Trailer VB 5.000 Euro **01522 16 18 234**

## Gesuche

**Suche motorisierte Haushaltshilfe** für 2-3 Stunden alle 14 Tage, **030/661 12 53**

## Reise/ Urlaub

**Harz/Hahnenklee**, FeWo am Wald, 2 Schlafzi., großer Balkon, ebene Wanderwege, Waldschwimmbad, Sommerrodelbahn, **0163/988 91 10**

**Ostsee am Zingster Hafen**, sehr schöne, private, NR-FeWo, 2-6 Pers., 4 Zi., 80 m² auf 2 Etagen, Balkon (mit Sonnenaufgang) und Dachterrasse (mit Sonnenuntergang), Nov. bis März ab 35 €, **030/744 81 23 0163/440 38 98**

**Schöne FeWo in Glowe auf Rügen**, 3 Zimmer, Terrasse, 68 m², bis 4 Personen, 300 m zum herrlichen Sandstrand, ab 33 €/pro Tag, es sind noch Termine in der Hochsaison 2022 frei, [www.ruegenperle-glowe.de](http://www.ruegenperle-glowe.de) **01520/982 09 21**

**4 Sterne FEWO Usedom/Koserow**, 70 m², 2-4 Pers., 2 getr. Schlafz., Balk. 14 m², Strandk., Kabel-TV, mod. Küche, Tiefg., ruhige Lage, ab 45 € für 2 Pers., **0172/916 71 71**

**Schöne 3-Zimmer NR FeWo Usedom/Koserow**, 2 getr. Schlafzimmer (1 Doppelbett, 2 Einzelbetten), max. 4 Personen, Garten, überdachter Sonnenterrasse, überdachter PKW-Stellplatz, ab 50 €, **0152/26 19 35 36**

## Notrufnummern

**Polizei** **110**

**Feuerwehr und Notarzt** **112**

### Für den Notfall

Ärztbereitschaft	116 117
Zahnarzt-Bereitschaft	(030) 89004-333
Giftnotruf	(030) 192 40
Tierheim Berlin	(030) 76 88 80
Kinderschutz-Hotline	(030) 61 00 66
Jugend-Notdienst	(030) 34 999 34
Telefonseelsorge	(0800) 111 0 111
Zentrale Karten-Sperrnummer	116 116

Gas	(030) 78 72 72
Strom	(0800) 211 25 25
Wasser	(0800) 292 75 87

### Bezirkliche Nr.

Zentrale Behörden Einwahlnummer	115
Bezirksamt Zentrale	(030) 902 77-0
Bez. Bürgerämter	(030) 902 77 - 70 00

**Immobilien**

**Junge 4-köpfige Familie sucht Haus/Grundstück zum Kauf** im südlichen Berliner Raum und angrenzend, ab 4 Zimmern, mind. 100 m<sup>2</sup> Wohnfläche, ab 350 m<sup>2</sup> Grundstück. Angebote bitte an: [ber-haus@gmx.de](mailto:ber-haus@gmx.de)  
☎ 0152/51 35 89 51

**Verkaufe Einfamilienhaus**, Baujahr 1980, Hammergrundstück, Ehrenpreisweg, ca. 500 m<sup>2</sup> Grundstück, 4 Zimmer, Küche, Bad, Gäste WC, Wohnfläche 102 m<sup>2</sup>, Nutzfläche, helle Kellerräume ca 65 m<sup>2</sup>, Ölzentralheizung, KP 600 000 €, Anfragen an: [Peter.Koenig1944@gmail.com](mailto:Peter.Koenig1944@gmail.com)

**In Vollzeit arbeitende Frau im besten Alter sucht** tinnitusbedingt eine ruhige, nicht bis kaum hellhörige 1-2-Zimmer-Wohnung zum Mieten oder Kaufen, vorzugsweise im südlichen Berlin oder im südlichen Speckgürtel. Angebote unter: [wonderful.here@gmx.de](mailto:wonderful.here@gmx.de)

**Suche eine 1bis 1 1/2 Zimmerwohnung in Berlin**, bezahlbar, WBS vorhanden, bin NR und NT, hilfsbereit, ruhig, bei Interesse melden Sie sich bei Riechert, **PF 51 02 07 - 13362 Berlin**

**Nachmieter** für Büroräume gesucht. Gut geeignet für Praxen. Detlef Blisse Garten und Landschaftsbau GmbH, [Info@blisse-Landschaftsbau.de](mailto:Info@blisse-Landschaftsbau.de)

**Dienstleistungen**

Erfahrene, kompetente **Physiotherapeutin** bietet Hausbesuche für Privatkassen und Selbstzahler. **(030) 9599 7896**

**Wir helfen bei Wohnung- und Kellerräumung, besenrein von privat!**, ☎ 0171/70 84 854

Ihre Füße in guten Händen! **Prof. Fußpflegerin macht Hausbesuche**  
0172 / 72 72 946

**Baggerarbeiten übernimmt:** ☎ 0171/728 09 07

**Zu verschenken**

**Dickes Album** mit selbst fotografierten Grabsteinen in Europa, ☎ 030/601 86 24

**Zimmer frei** in unseren ambulant betreuten Wohngemeinschaften. Gansel Ambulante Krankenpflege GmbH  
**(030) 50 96 97 6 - 0**  
[www.gansel-gmbh.de](http://www.gansel-gmbh.de)

**Stellenanzeigen**

**Zu wenig Rente ?!**  
Pflegeteam in Neukölln/ Treptow, bietet examinierten Gesundheitspfleger (m/w/d) o. Altenpfleger(m/w/d) auch im Ruhestand, Behandlungspflegetur auf 450,- € Basis. Führerschein wäre von Vorteil ist aber keine Bedingung.  
**Pflege Leicht** Seit 1986 Beratung • Pflege • Betreuung  
Nobelstr. 2 - 6 12057 Berlin  
**Pflegenote "Sehr Gut"**

**Restaurant Reisel** Servicekraft + Koch gesucht  
Telefon 030-745 84 48

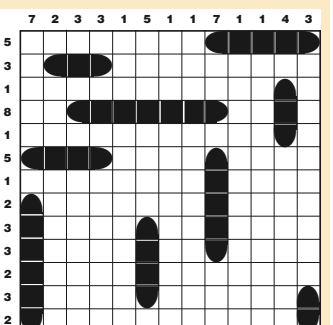
**Glaser u. -helfer** (mit Fahrerlaubnis) auf 450-Euro-Basis dringend gesucht  
☎ 030/6613484

**Elektro-Krause GmbH** Krokusstr. 86, 12357 Berlin sucht:  
**Elektroinstallateure**  
☎ 030/66 09 85 44

Gartenfirma sucht Helfer mit Maschinenkenntnissen auf 450 Euro-Basis,  
☎ 0171/798 03 70

**Rätsel-Lösungen** von Seite 20 u. 21  
**Waagrecht:** 1 Pu 6 Faser 9 Entlassung 15 Mufti 16 Ablehnen 17 Klon 19 Leo 20 Ru 21 Neugierde 24 ABS 25 En 26 Aln 27 Kanne 29 Uhde 30 Assel 32 Mu 33 Pal-

ma 34 User 36 Verein 38 Imbiss 41 To 42 None 43 Ententeich  
**Senkrecht:** 1 Petru 2 Uri 3 Standesamt 4 Dall 5 Anerbe 6 FM 7 Aufnehmen 8 SF 9 Ellen 10 LB 11 Seccal 12 SHO 13 Un 14 Gnus 17 Kilian 18 Or 22 Enduro 23 GA 24 Anis 27 Kevin 30 Amin 31 Froh 33 Pie 34 Use 35 Etc 37 En 39 Be 40 St



9	5	3	2	7	8	6	1	4
7	1	6	4	3	9	2	5	8
8	2	4	1	5	6	7	3	9
5	8	9	6	4	7	1	2	3
6	7	2	3	9	1	8	4	5
4	3	1	5	8	2	9	6	7
2	4	8	7	6	3	5	9	1
3	6	7	9	1	5	4	8	2
1	9	5	8	2	4	3	7	6

4	1	6	8	2	7	9	3	5
3	8	2	6	9	5	4	1	7
5	7	9	1	3	4	6	2	8
9	4	5	3	1	8	7	6	2
8	3	7	5	6	2	1	4	9
2	6	1	7	4	9	8	5	3
7	2	8	4	5	6	3	9	1
1	9	4	2	7	3	5	8	6
6	5	3	9	8	1	2	7	4

Qualität für die Dächer der Hauptstadt  
**P&H DACHBAU GMBH**  
Dachdeckermittelbetrieb  
**Dachdecker-Geselle (m/w) gesucht**  
Tel. 030 / 662 10 09  
[www.ph-dachbau.de](http://www.ph-dachbau.de)  
[info@ph-dachbau.de](mailto:info@ph-dachbau.de)

Qualität für die Dächer der Hauptstadt  
**P&H DACHBAU GMBH**  
Dachdeckermittelbetrieb  
**Auszubildende/r zum Dachdecker/in gesucht**  
Tel. 030 / 662 10 09  
[www.ph-dachbau.de](http://www.ph-dachbau.de)  
[info@ph-dachbau.de](mailto:info@ph-dachbau.de)

**BRÜSCH GMBH** Brüsch Heizungs- und Sanitär GmbH  
HEIZUNG-SANITÄR  
UMWELT- und HEIZTECHNIK · ÖLANLAGEN · GAS · WASSER  
Groß-Ziethener Ch. 17 12355 Berlin  
Tel. 030 / 6 63 30 58  
Fax 030 / 6 64 47 42  
[www.Bruesch-Gmbh.de](http://www.Bruesch-Gmbh.de)  
**Wir suchen dringend Monteure und Installateure**

**Kostenlose private Kleinanzeigen** bitte nur schriftlich an  
eMail: [info-agentur@t-online.de](mailto:info-agentur@t-online.de)  
Fax: 033767/899 834 oder Karte  
Anzeigenschluß: 17. Juni  
**Bitte deutlich schreiben**

**Zur Verstärkung unseres Teams suchen wir:**  
**Physiotherapeut/in**  
**Masseur/in und med. Bademeister/in**  
**ATC** Ambulantes TherapieCenter Alt-Rudow GmbH  
Seit 2000 Ihr Partner in Sachen Gesundheit  
Physio-, Ergo-, Logo- u. medizinische Trainingstherapie ☎ (030) 70 71 90 50  
Neuköllner Str. 304-306, 12357 Berlin · zu Händen Frau Tarnowski

## Nachlese: Frühlingsfest im Kindermuseum

In Zusammenarbeit mit dem Kindermuseum in der „Alten Mälzerei“ hatte das Bündnis „LebensMittelPunkt“, zusammengesetzt aus Mitgliedern der Ökumenischen Umweltgruppe, des Wohnisches Lichtenrade, der Foodsharing Initiative Berlin sowie Menschen aus der Ortsgruppe Lichtenrade von Bündnis 90/die Grünen, am 7. Mai ein Frühlingsfest veranstaltet. Im Wesentlichen ging es darum, Kinder und auch Erwachsenen das Zusammenspiel von Natur und guter Ernährung zu vermitteln.



Die Wurmbox zeigt, wie man gute Erde schafft.

Die Mitglieder der Initiative „LebensMittelPunkt“ gaben Kindern die Möglichkeit, aus Papier kleine Pflanztöpfchen herzustellen und diese mit guter Erde aus der „Wurmbox“ zu füllen. Anhand der vor Ort aufgestellten Wurmbox konnte anschaulich erklärt werden, wie Mikroorganismen zusammen mit Kompostwürmern aus Biomüll wertvollen Kompost produzieren. Im Anschluss wurden die Töpfchen dann beispielsweise mit kleinen Tomatenpflanzen bepflanzt und konnten mit nach Hause genommen werden.

Eine französische Bauernweisheit behauptet zu Recht: „Der liebe Gott weiß, wie man fruchtbare Erde macht, und er hat sein Geheimnis den Regenwürmern anvertraut.“ Der zweite Themenschwerpunkt bei der Veranstaltung waren die Bienen, die in unserem Land eines der wichtigsten Nutztierarten sind. Ihre Hauptleistung besteht darin, Obstbäume und Sträucher zu bestäuben und somit die Ernte vieler wichtiger Lebensmittel zu sichern. Der Honig ist dabei ein willkommenes Nebenprodukt.

Das Theater „Fräulein Brehms Tierleben“ sorgte im Anschluss mit zwei Vorstellungen „Der Regenwurm, König von Edaphonien“ und „Die wilden Bienen“ für artgerechte Unterhaltung. Das Theater



Machten Werbung für gesunde Ernährung: Die Mitglieder vom LebensMittelPunkt Lichtenrade mit der Leiterin des Kindermuseums Frau Christina Scholz im Vordergrund. Fotos: Heimann

ist das einzige wissenschaftliche Theater der Welt für heimische, bedrohte Tierarten. [www.brehms-tierleben.com](http://www.brehms-tierleben.com)

Die gut besuchte und gelungene Veranstaltung passte perfekt zur Dauerausstellung des Kindermuseums in der „Alten Mälzerei“, „Iss dich schlau“, wo es darum geht herauszufinden, welches Essen und Trinken uns und unserer Umwelt guttut.

[www.kindermuseum-unterm-dach.berlin](http://www.kindermuseum-unterm-dach.berlin).

Der „LebensMittelPunkt“ hat sich

zur Aufgabe gestellt, in Lichtenrade einen Treffpunkt für gemeinsames Kochen und Essen von überwiegend regionalen ökologischen Lebensmitteln, aber auch einen Lern- und Austauschort für Ernährungsbildung zu schaffen. Die Initiative hat neben dem Landhaus Lichtenrade einen „Fairteiler“ für gerettete Lebensmittel eingerichtet, die sonst in der Mülltonne gelandet wären. Interessierte am Projekt sind jederzeit willkommen. [margrit.schmidt@posteo.de](mailto:margrit.schmidt@posteo.de)

M. Heimann

- PR-Anzeigen -

Bahnhofstraße

## Sommeraktion bei Tamcke Optik: „Lidrandpflege“

In der heutigen Zeit leiden immer mehr Menschen jeglicher Altersstufe unter der Volkskrankheit von trockenen Augen.

Umweltfaktoren, Allergien, Alter und besonders häufiges, langes Sehen auf den PC, das Tablet oder Handy beeinflussen zunehmend ein brennen, jucken, Sandkorngedühl oder geröteten Augen und verklebten Lidrändern meistens am Morgen in Verbindung mit starkem Tränenfluss. Ursache für diese Symptome des trockenen Auges ist häufig eine Blepharitis, eine Entzündung der Augenlider. Bleibt die Lidrandentzündung unbehandelt, kann sie zu einer Instabilität des Tränenfilms mit verschommenen Sehen, Lid- und Wimperanomalien, Entzündungen der Bindehaut, Kontaktlinsenunverträglichkeit, auffälligen Augen- und Lidrötungen und

Hornhautschäden führen.

Bei der Entstehung einer Blepharitis können Vorerkrankungen wie Rosacea oder starke Akne Umweltreize wie Wind, Staub, Rauch oder Chemikalien eine Rolle spielen. Weiterhin eine wichtige Ursache, die oft unentdeckt bleibt, ist ein Befall von Demodex.

Therapiert wird die Demodex Blepharitis bislang mit einer konsequenten Lidrandhygiene in Kombination mit entzündungshemmenden Mitteln.

Mit Tränenersatzmitteln werden die Symptome des trockenen Auges gemildert.

Wir von Tamcke Optik bieten Ihnen „NEU“ eine professionelle Lidrandreinigung mit einem in der Schweiz und den USA schon seit Jahren bewährtem Produkt. Bestehend aus einem Extrakt aus *Abelmoschus esculentus* (Okra)



und ausgewählte Mischung anderer natürlicher Pflanzenstoffe, Okra-Komplex mit einer manuellen mechanischen Reinigung mit Micropore Matrix Swap. In einer einstündigen Beratung betrachten und analysieren wir Ihren vorderen Augenabschnitt sowie die Qualität Ihres Tränenfilms und die Lidränder.

Danach erstellen wir mit Ihnen einen Augen-Kur-Plan für ein stabileres Sehen und geringere Augenbeschwerden im Wert von 159 Euro.

Nutzen Sie die Sommerbattaktion von 44,- Euro bis zum 31. Juli 2022, machen Sie ihre Augen für den Sommer fit und vereinbaren einen Termin mit ihrem Optiker ihres Vertrauens.

**Tamcke Optik**  
Bahnhofstr. 47 a, 12305 Berlin  
Telefon: 030-744 51 90  
[www.tamckeoptik.de](http://www.tamckeoptik.de)  
Mo. - Fr., 9.00 - 18.30 Uhr  
Sa., 9.00 - 13.00 Uhr



Hatte das Wein- und Winzerfest noch während der Pandemie trotz erschwelter Bedingungen stattgefunden, so musste „Kunst trifft Wein“, das Frühjahrspendant zum herbstlichen Weinfest, zwei Jahre Corona-bedingt pausieren. Das Warten hatte nun ein Ende, denn vom 29. April – 1. Mai konnten die Besucher endlich wieder unbeschwert in Kunst und Wein schwelgen.

Ausgehungert nach persönlicher Begegnung flogen zahlreiche Besucher auf alles, was Freude versprach. Ohne Auflagen und ohne Mundschutz konnte man sich endlich entspannt rund um den Lichtenrader Dorfteich treffen und bei einem Schoppen Wein die vergangenen zwei Jahre Revue passieren lassen.

Die Anzahl der Winzer hat erfreulicherweise im Vergleich zur Vor-Corona-Zeit deutlich zugenommen und das Weingut Dieroff war sogar zum ersten Mal dabei. Inzwischen ergeben die zwei Termine im Jahr einen tieferen Sinn, denn diverse Weingüter können zeitlich entweder nur den Frühjahrstermin wahrnehmen oder nur den Herbsttermin. Und auch wenn durch die zweijährige Pause einige Gastronomen bedauerlicherweise aufgegeben haben, waren die anwesenden

Lichtenrade/Titel

## Auftakt zum Feiern „Kunst trifft Wein“



Die holländische Gansenfahne sorgte optisch und musikalisch für Abwechslung auf dem Weinfest.

Händler doch durchweg zufrieden. Für Abwechslung und Unterhaltung sorgten Gilbert, seines Zeichens „ehrlicher Charlatan“ und einer der letzten wirklichen Straßenkünstler und Gaukler, die holländische Gansenfahne sowie das holländisch-deutsche Huub Dutch Duo, denen es sichtlich Spaß gemacht hatte, die Gäste in Tanz versetzen und am Musizieren teilhaben zu lassen. Nicht zu vergessen

der Lichtenrader Gospelchor, der auf dem Gelände einen seiner sonntäglichen Termine zum Proben wahrnahm.

Künstlerisch und kunsthandwerklich Aktive kamen so zahlreich wie noch nie! Die Resonanz auf ihre Arbeiten fiel so positiv aus, dass sie mit erneuter Teilnahme beim Wein- und Winzerfest aufwarten. Was kann es Schöneres geben, als die gelungene Mischung aus Kunst

und Wein im Herbst zu wiederholen?

Denn nach dem Fest ist vor dem Fest und im Herbst steht das mittlerweile 35. Wein- und Winzerfest an und vom 9. – 11. September wieder an. Auf, dass die Besucher am Dorfteich die Gespräche vom Frühjahr, unterbrochen von der Jazzpolizei und 'Krüger Rockt!', fortsetzen.

## KNEBEL & PARTNER

Rechtsanwälte · Notare · Fachanwälte

Gerald Knebel, Notar und Rechtsanwalt  
Fachanwalt für Erbrecht

Martina Knebel, Notarin und Rechtsanwältin  
Fachwältin für Familienrecht

Arwin Kieback, Rechtsanwalt  
Fachanwalt für Verkehrsrecht

Anna-Katharina Untiedt, Rechtsanwältin  
Fachwältin für Miet- und Wohnungseigentumsrecht.

Mihriban Keysan, Rechtsanwältin  
Schwerpunkt Familienrecht

Wir verstehen uns als engagierte Berater und Begleiter unserer Mandanten in den Bereichen des Familien- und Erbrechts, des Grundstücks- und Immobilienrechts, des Vertrags-, Arbeits-, Sozial- und Mietrechts sowie des Verkehrs-, Straf- und Ordnungswidrigkeitenrechts, einschließlich der notwendigen Prozessführung, sowie notarieller Beurkundung von Verträgen.



*Wir sind für Sie da!*

Johannisthaler Chaussee 333  
12351 Berlin

Im Sparkassenhaus neben den Gropius-Passagen

Tel.: 030/660 68 6-0

www.ra-knebel.com

Grundeigentümerversion Berlin-Lichtenrade e.V. informiert:

## Energiesparen - wie geht's?

Stark steigende Energiepreise und Anforderungen des Klimaschutzes fordern zur Reduzierung des Energieverbrauchs heraus. Wann man selbst und ohne große Kosten machen?

20 bis 22 Grad reichen aus! Eine Raumtemperatur von 20 – 22°C ist ausreichend. Man muss die Wohnung nicht so stark heizen, dass man darin im T-Shirt sitzen kann.

Heizung vor dem Lüften abdrehen. Drehen Sie ihre Thermostatventile zu, wenn Sie die Fenster zum Lüften öffnen. Ansonsten „denkt“ ihre Heizung, dass der Raum kalt ist und stärker beheizt werden muss.

Fenster nicht dauerhaft gekippt lassen. Gekippte Fenster verschwenden Energie, wenn sie lange Zeit gekippt bleiben. Effizienter ist es, die Fenster mehrmals am Tag für einige Minuten zum Stoßlüften ganz zu öffnen.

Heizung nachts und bei Abwesenheit gezielt herunterdrehen. Sie sparen Energie, wenn Sie die Raumtemperatur nachts oder bei längerer Abwesenheit verringern. Es sollte jedoch eine Mindesttemperatur von 16 – 17°C beibehalten werden.

Wärmeabgabe des Heizkörpers nicht behindern. Heizkörper sollten freigehalten werden, so dass sich die Wärme rasch im Raum verteilen kann. Verkleidungen, davorstehende Möbel oder lange Vorhänge sind ungünstig.

Licht und Elektrogeräte beim Verlassen des Raums ausschalten. Bei längerem Verlassen eines immer daran denken, das Licht auszuschalten.

Elektrogeräte nicht im Standby-Modus lassen. Schalten Sie Fernseher und andere Elektrogeräte richtig aus. Geräte im Standby-Modus verbrauchen Strom. Am einfachsten sind Steckerleisten, die über einen Ausschalter verfügen.

Kühlschränke können Strom-fresser sein. Ein energieeffizienter neuer Kühlschrank kann gegenüber einem Altgerät 150 kWh und mehr an Strom im Jahr einsparen. Ein neuer Kühlschrank kann eine durchaus sinnvolle Investition sein. (Quelle: GdW)

Frank Behrend, 1. Vorsitzender  
Grundeigentümerversion  
Berlin-Lichtenrade e.V.  
12307 Berlin, Rehagener Str. 34



Für den Klassenerhalt hat es nicht gereicht, aber für den Sieg im Landespokal schon.

Foto: Josch

Viktoria Berlin

## Abstieg aus Liga 3 – aber am Ende wurde der Landespokal geholt

Das Abenteuer Profifußball ist für Viktoria Berlin nach nur einem Jahr erstmal wieder beendet: Nach einer 3:4-Heimniederlage vor 2403 Fans gegen den SV Meppen im letzten Saisonspiel steigen die Tempelhofer als Tabellen-17. Aus der 3. Fußball-Bundesliga ab. Um noch eine Chance zu haben, hätte die Mannschaft auf jeden Fall gewinnen müssen.

Und doch gab's am Ende noch einen versöhnlichen Abschluss: Im Finale des Landespokals bezwang Viktoria am 21. Mai im Mommensenstadion die VSG Altglienicke mit 2:1. In einem dramatischen Fight, in dem Viktoria lange 0:1 zurückgelegen hatte, drehten die Himmelblauen das Match mit zwei Toren in der Nachspielzeit. „Schön, dass am Ende doch noch

was Positives unter dieser Saison steht“, freute sich Siegtorschütze Sofian Benyamina (32). Die Tempelhofer sind durch den Sieg nicht nur für die 1.DFB-Pokal-Hauptrunde qualifiziert, in der ein attraktiver Erstligist warten könnte, sondern kassieren auch noch 145.000 Euro Prämie.

Obwohl die Saison nun beendet ist, hat Viktoria-Sportdirektor Rocco Teichmann (36) noch jede Menge zu tun: Er muss versuchen, die Mannschaft irgendwie zusammenzuhalten, um nächstes Jahr in der Regionalliga Nordost wieder oben mitspielen zu können. Zunächst aber wird er mit Trainer Farat Toku (42) sprechen, dessen Vertrag nur für die 3. Liga galt. Teichmann: „Die Reise geht weiter. Jetzt müssen wir gute Entscheidungen

treffen und mit einem guten Kader in die neue Runde gehen.“

Wie konnte es für Viktoria soweit kommen, war das Team doch richtig gut in die Saison gestartet: Fünf Siege, zwei Unentschieden und nur eine Niederlage aus den ersten acht Spielen bedeuteten 17 Punkte und Platz 2 in der Tabelle. Darunter waren so tolle und überzeugende 4:0-Siege gegen die Aufstiegsfavoriten Kaiserslautern und Braunschweig. Damit stand der Aufsteiger schon wieder auf einem Aufstiegsplatz.

Im Winter ging es jedoch bergab. Zunächst verließ Top-Torjäger Talcay Cigercy den Klub, wechselte zum türkischen Zweitligisten Samsunspor. Und dann, im Januar, brach Corona über Viktoria herein. Eine heftige Infektionswelle



**Die sichere Alternative zum Pflegeheim**

**Bezahlbare 24-Stunden-Pflege und Betreuung im eigenen Zuhause durch liebevolle polnische Pflegekräfte.**



- ✓ Marktführer mit 15 Jahren Erfahrung
- ✓ Persönlicher Ansprechpartner in der Nähe
- ✓ Nur 5 - 7 Tage Vorlaufzeit
- ✓ Keine Vertragsbindung

**Frank Körber**  
Johannisthaler Chaussee 421, 12351 Berlin  
E-Mail: berlin-sued@pflegehelden.de, Tel.: 030 - 614 013 43




**pflegehelden**  
Aus Liebe. Für Menschen.  
[www.pflegehelden.de](http://www.pflegehelden.de)

Rudow

## Reiterverein lädt zum Reit- und Spring-Turnier

Der Reiter-Verein Rudow darf endlich wieder Turniere veranstalten und lädt alle Reit-Freunde dazu ein.

Nach langer zweijähriger Zwangspause, in der die zuvor geplanten Turniere abgesagt werden mussten, steht fest: Pfingsten am 4. + 5. Juni findet das vermisste Frühjahrsturnier des Reitervereines Rudow statt! Derzeit gibt es 560 Nennungen mit ca. 330 Pferden. Geplant sind 20 Dressur- und Springprüfungen vom einfachen Reiterwettbewerb bis zu Prüfungen der Klassen E – L. Ein Drittel der ausgeschriebenen Prüfungen sind Junioren, jungen Reitern und Einsteigern vorbehalten.

Vor allem für die Aktiven ist dieses Turnier eine der ersten Möglichkeiten einer Standortbestimmung. Wie gut sind Reiter und Pferd durch die lange Zwangspause gekommen?

Endlich kann sich nach der Coronapause die Berliner und Brandenburger Konkurrenz wieder messen. Das Abschlusspringen am Sonntag, dem „Rudower Derby“ verläuft über Standard- und Naturhindernisse, hohes Tempo und viel Einsatz ist gefragt. An beiden Tagen laufen die Wettbe-

werbe parallel auf dem Springplatz und dem Dressur-Viereck von 8.00 – 18.00 Uhr.

Am Sonntag gegen 12 Uhr wird auf dem Springplatz ein sogenanntes Jump+Jump-Rennen stattfinden. Das Jump+Jump ist eine Fun-Prüfung, bei der erst ein Reiter mit Pferd und dann ein Läufer ohne Pferd ein Parcours überwinden muß.

Für das leibliche Wohl ist gesorgt. Die Mitglieder des Vereins freuen sich, wieder Besucher an den Ständen bewirten zu können. Besucher erleben sportliche Wettkämpfe, elegante Pferde, gute Stimmung, harmonische Gemütlichkeit beim Rudower Frühjahrsturnier.

Beachtet werden sollte, dass wenigen vorhandenen Parkplätze für die Teilnehmer mit ihren Pferde-Transportern reserviert sind.

Anreisende sollten also besser mit den öffentlichen Verkehrsmitteln kommen. Die Buslinie 372 ab U-Bahn Rudow ist in wenigen Minuten am Gelände des Reiter-Vereins, Ausstieg Ostburger Weg. Eintritt frei

*Reit- und Springturnier  
Reiter-Verein Rudow e.V.  
4. + 5. Juni, jeweils 8- 18 Uhr  
Ostburger Weg 1, 12355 Berlin*

traf die Mannschaft, zahlreiche Spieler erkrankten, mehrfach mussten Spiele abgesagt werden - teils wenige Stunden vor dem Anpfiff. Und auch in der Mannschaft knirschte es. Ende Februar trennte sich der Verein von Aufstiegstrainer Benedetto Muzzicato (43), um neue Impulse zu setzen. Farat Toku übernahm Anfang März, konnte den Abwärtstrend aber nicht mehr entscheidend stoppen.

So holten die Tempelhofer in den ersten drei Monaten des Jahres gerade einmal drei Zähler, kassierten in dieser Zeit 26 Gegentore und rutschten von Rang 12 auf 16 ab.

Zwar konnte sich das Team im April zeitweise wieder etwas fangen, doch die direkten Duelle im Tabellenkeller gegen Havelse (1:1), Duisburg (0:1) und Würzburg (0:3) konnte die Viktoria nicht für sich entscheiden.

Ein „Gutes“ hat der Abstieg dennoch: Die Stadionfrage ist vorläufig wieder geklärt, Viktoria kann in der Regionalliga wieder im heimischen Stadion in Lichterfelde spielen. In der abgelaufenen Saison musste wegen strenger Auflagen des DFB im Jahn-Sportpark aufgelaufen werden.

*Matthias Bothe*

## Zahn- und ProphylaxeCenter

- Parodontologie / Parodontalchirurgie
- Implantologie / Knochenaufbau
- Zahnerhalt / Endodontie
- Kinder- und Jugendbehandlung
- Prophylaxe / Dentalhygiene
- Ästhetische Zahnmedizin



Priv.-Doz. Dr. Nicole Pischon

Karl-Marx Straße 24 • 12529 Schönefeld OT Großziethen  
Tel.: 03379-5829 488 • info@zahnarzt-pischon.de  
www.zahnarzt-pischon.de

# Honigtopf

Restaurant | Café  
Sommerterrasse

**Feierlichkeiten bis 70 Personen  
Internationale Küche  
Auch außer Haus Verkauf**



**Marienfelder Chaussee 12  
12349 Berlin  
030 - 28 65 13 65**

**So - Do 12 - 21 Uhr • Fr + Sa 12 - 22 Uhr  
Montags momentan nur mit Reservierung**



**SANITÄTSHAUS**

Ein Familienbetrieb **in Buckow**

**Kompressionsstrümpfe  
in modischen Farben**

**medi** Sicherheit, Stabilität  
und spürbare Entlastung  
im Alltag und Freizeit



**Ihr Fachhandel mit der individuelle Beratung**

**Hauptgeschäft:**  
Buckower Damm 199  
12349 Berlin  
Geöffnet: Mo. - Fr. 9 - 16 Uhr  
Tel.: 030 - 66 70 77 89

**Filiale:**  
Alt-Buckow 11a • 12349 Berlin  
Geöffnet: Mo. - Do. 9 - 18 Uhr  
Fr. 9 - 15 Uhr • Sa. 9 - 13 Uhr  
Tel.: 030 - 21 96 72 62

## Kurz-Info

Lichtenrade

### Bilderbuch-Kino für Kinder

Die Stadtbibliothek Lichtenrade nimmt im Juni wieder ihre Reihe „Bilderbuchkino für Kinder ab 4 Jahren“ ins Programm, Motto: Bilderbuchhelden ganz groß erleben – Vorlesen mal anders!

„Glattes Haar wär wunderbar“  
von Laura Ellen Anderson

Nicht zum Aushalten, diese Locken! Weder nächtlanges Bürsten, noch glätten... Einfach ungerecht, findet Wuschelkopf. Doch als sie ein Mädchen mit glatten Haaren trifft, sieht die Welt gleich ganz anders aus. Dieses Mädchen wünscht sich nämlich nichts sehnlicher als welliges Haar. Vielleicht sind Locken ja doch gar nicht über?

Mittwoch, 1. Juni, 16 Uhr

„Rabe Socke — Alles vermurkst!“  
von Nele Moost

Alle sollen mithelfen. Kein Problem für den kleinen Raben Socke, oder? Doch ganz so leicht ist es nicht: Erst lässt sich Socke von wichtigeren Dingen ablenken, dann verstrickt er sich mit Frau Dachs in eine Diskussion über richtiges Helfen, schließlich stört er mit seinem großartigen Helfen die anderen und am Ende ist alles vermurkst. Aber der kleine Rabe gibt nicht auf. Kurzerhand macht er seinen eigenen Helferladen auf und zeigt allen, wie man der weltbeste Helfer aller Zeiten wird.

Mittwoch, 15. Juni, 16 Uhr

„Hase Hibiskus und der Möhrenklau“  
von Andreas König

Hase Hibiskus ist stinkesauer, denn jemand hat seine Möhren geklaut! Zum Glück hat der Dieb Fußspuren hinterlassen. Wild entschlossen nimmt Hibiskus die Verfolgung auf. Doch was er am Ende der Spur findet, ist sogar noch viel besser als ein Bund Möhren...

Mittwoch, 29. Juni, 16 Uhr

Die Teilnahme ist kostenfrei. Eine Anmeldung ist erforderlich!

Stadtbibliothek Lichtenrade  
Tel. 030/90277-8286,  
Mail: [stabi-lichtenrade@ba-ts.berlin.de](mailto:stabi-lichtenrade@ba-ts.berlin.de) oder vor Ort in  
der Stadtbibliothek  
(Mo, Mi, Fr 12-18 Uhr, Di + Do 12-16 Uhr)

Imposant und wehrhaft: Die  
Stadtmauer Tangermündes von  
der Elbseite gesehen.



Fachwerkhäuser entlang der Langen Straße.

Fotos: Heimann

### Ausflugstipp

## Mehr Geschichte geht nicht: Kaiser- und Hansestadt Tangermünde

Am Zusammenschluss von Tanger und Elbe liegt auf einer Hochebene eine Burg, die Herrschaftsmittelpunkt von 1134 bis 1463 mehrerer Markgrafen und Kurfürsten war. Im Schutze der Burg verliefen Post- und Handelsstraßen, die letztendlich dazu führten, dass sich eine Siedlung bildete und daraus die Stadt Tangermünde entstand, deren Blütezeit im 15. Jahrhundert lag.

Im Jahre 1617 zerstörte ein gewaltiges Feuer fast die gesamte Altstadt. Zwei Jahre später wurde eine gewisse Grete Minde, zu Unrecht der Brandstiftung bezichtigt und grausam hingerichtet.

Dem heutigen Besucher von Tangermünde empfängt eine Altstadt, umgeben von einer Stadtmauer mit vielen prächtigen Fachwerk- und Backsteinbauten und lässt nicht darauf schließen, dass die Stadt einst durch einen Brand fast vollständig zerstört wurde.

Vom Parkplatz, der sich direkt am Ufer der Elbe befindet, fällt dem Besucher direkt die gewaltige Stadtmauer ins Auge. Von hier aus



Starb auf dem Scheiterhaufen: Grete Minde - Denkmal vor dem Rathaus.

kann man entweder zum Burgberg hinaufsteigen oder durch das Elbtor und die Roßfurt (Ehemaliger Zugang für Pferd und Wagen, der mit Kopfsteinpflastern schräg aufwärtsführt.) direkt in die Altstadt zum Vorplatz der St. Stephanskirche gelangen. Der etwas bequemere Weg in die Altstadt führt von Norden über das Hühnerdorfer Tor. Einst lebte hier eine slawischstämmige Bevölkerung, die an die Burg Hühner abgeben musste. Heute ist hier noch der 24 Meter

hohe Wehrturm zu sehen, der auch Eulenturm genannt wird.

Entlang der Langen Straße befinden sich viele Sehenswürdigkeiten, deshalb ist es empfehlenswert, diese einmal bis zum anderen Ende der Stadtmauer abzulaufen. Gleich linker Hand des Eulenturms sieht man bereits den Kirchturm der St. Stephanskirche. Diese wurde 1188 als romanische Backsteinkirche geweiht und 1334 zu einer gotischen Hallenkirche umgebaut. Der Glockenturm fiel allerdings dem Stadt-



brand zum Opfer und wurde fast 100 Jahre später im barocken Stil wieder aufgebaut. Weltberühmt wurde die in der Kirche 1624 installierte Scherer-Orgel, die heute zu den zehn wertvollsten historischen Orgeln Europas zählt. Auf der Mitte der Langen Straße befindet sich das historische spätgotische Rathaus mit dem stadgeschichtlichen Museum von 1430. Angeschlossen am Gebäude ist die Gerichtslaube mit dem Denkmal von Grete Minde, die für den Stadtbrand einst verantwortlich gemacht wurde. Grete Minde, eigentlich Margarethe von Minden, stammte aus einer angesehenen und wohlhabenden Tangermünder Patrizierfamilie. Ihr Vater musste die Stadt wegen einer Mordanklage verlassen, über ihre Mutter ist hingegen nichts bekannt, weswegen sie später als uneheliches Kind galt. Nach dem Tod ihres Vaters konnte sie ihre Familienzugehörigkeit nicht beweisen und empfand sich um ihren Erbteil betrogen.



Rosßfurt von der Stadt aus gesehen.

gebogen und in Ketten. Weiter geradeaus auf der Langen Straße erreicht man das südliche Neustädter Tor mit rundem Turm und Wehrgang, an dem sich die



Die Gaststätte Alte Schule zeigt innen noch die alten Klassenräume mit Schulbänken.

1616 heiratete sie „Tönnies“ Meilahn, einen Landstreicher ohne Einkommen, der wiederholt wegen Diebstahls verurteilt wurde. Margarete von Minden verdiente sich ein kärgliches Einkommen als Kräuterfrau und Wahrsagerin. Nach dem verheerenden Stadtbrand in Tangermünde gehörte Margarete zu den Verdächtigten der Brandstiftung. Als Motiv soll Rachsucht wegen des ihr vorenthaltenen Erbes gewesen sein. Unter Folter erzwingt die Justiz ein Geständnis. Theodor Fontane ließ sich von dem Justizfall zu einer Novelle anregen, die 1880 erschien. Drei Jahre nach Veröffentlichung studierte der Jurist und Historiker Ludolf Parisius noch einmal die alten Gerichtsakten und konnte beweisen, dass am Tag des Stadtbrands Grete Minde in Apenburg krank im Bett lag. Das Denkmal, das genau 390 Jahre nach ihrer qualvollen Hinrichtung auf den Scheiterhaufen 2009 errichtet wurde, zeigt Grete Minde lebensgroß als Bronzefigur

Nikolaikirche anschließt. Diese wurde um 1200 erbaut und den Kaufleuten und Reisenden gewidmet war. In Tangermünde kann man mit etwas Zeit noch sehr viel mehr entdecken. Erleben Sie den Charme der liebevoll restaurierten Fachwerkhäuser oder flanieren Sie an dem neu angelegten Panoramaweg direkt an der Elbe und des Tangers oder besuchen eine der zahlreichen Gaststätten wie beispielsweise die „Alte Schule“ an der St. Stephanskirche, die als Erlebnisgastronomie noch die alten Klassenräume mit Schulbänken dem Besucher bei einem Mittagessen an die alte Zeit erinnern lässt.

M. Straube

Anreise mit dem Auto: Über die Heerstraße B 5 und 188 (119 km etwa 2 Std.) Mit der Bahn beispielsweise: ICE ab Berlin-Hauptbahnhof bis nach Stendal/ Bus bis Tangermünde (etwa 1 ½ Std.)

**Gospeldampfer**

**LICHTENRADER GOSPELCHOR**

**SPREE- UND HAVELSCHIFFFAHRT**  
ANLEGESTELLE FRIEDRICHSTRASSE / SCHIFFBAUERDAMM

**SONNTAG 26.06. 2022 — ABFAHRT: 14:15 UHR**

TICKETS & INFOS UNTER: [WWW.LICHTENRADER-GOSPELCHOR.COM](http://WWW.LICHTENRADER-GOSPELCHOR.COM)

**Unabhängige Unterstützung durch Profis!**

## Damit der Pflegegrad bewilligt wird...

Das Pflegegrad-Beratersteam unter der Leitung von Pflegefachmann Dipl. Pflegewirt André Aimé empfiehlt jetzt einen Antrag auf Pflegeleistungen zu stellen.

Dieser Antrag sollte aber optimal vorbereitet werden. Es müssen hierfür die pflegebegleitenden Diagnosen, der Grad der Selbständigkeit, der Umgang mit Krankheiten und therapiebedingte Anforderungen und vieles weitere mehr gründlich schriftlich vorbereitet werden.

Im Anschluss erfolgt eine telefonische Begutachtung durch den MDK. Derzeit erfolgt keine persönliche Begutachtung bei Ihnen zu Hause. Vereinbaren Sie einen Beratungstermin (Kosten 40,00 €). Wir ermöglichen eine kontaktlose Beratung, um uns einen Eindruck zu verschaffen und wir kommen gegebenenfalls kurz zu Ihnen nach Hause, um den Antrag unterschreiben zu lassen. Wir fotokopieren bei Ihnen vor Ort alle wichtigen Unterlagen



mit unseren mobilen Geräten, um dann im Büro alles für Sie fertig zu stellen. Wir bereiten eine Expertise vor und sind bei einer telefonischen Begutachtung an Ihrer Seite, um den passenden Pflegegrad für Sie durchzusetzen. So steigt die Wahrscheinlichkeit dass Sie schnell den gerechten Pflegegrad bekommen und problemlos Ihre Versorgung organisieren können.

*Termine für eine Beratung vereinbaren Sie bitte unter: 030-22 01 22 44 0.*

**Umsorgt im Alter®**  
Ihre Pflegegrad-Experten

**Damit Ihr Pflegegrad bewilligt wird...**

Wir helfen bei

- ✓ Antragstellung
- ✓ Höherstufung
- ✓ Widerspruch

**Und freuen uns auf Ihren Anruf**  
**030 22 01 22 44 0**  
[www.umsorgt-im-alter.de](http://www.umsorgt-im-alter.de)

## Hilfe im Trauerfall

Seit 1905 aus Tradition



Qualifizierte Bestattungsunternehmen tragen dieses Zeichen:



Mitglied der Bestatterinnung Berlin-Brandenburg



Partner des Kuratoriums Deutsche Bestattungskultur



Partner der Deutschen Bestattungsvorsorge Treuhand AG



**Dannert Bestattungen**

12305 Berlin-Lichtenrade · Bahnhofstr. 14  
Tel.: (030) 744 50 07 (Tag- u. Nachruf)

Seit 1851 • Über 60 Jahre in Lichtenrade

Sehr große Sargauswahl-schicht bis exklusiv

Individuell gestaltete Trauerfeiern  
9 Filialen • Hausbesuche  
Tag und Nacht 75 11 0 11



**HAHN BESTATTUNGEN**  
Lichtenrade: Goltzstraße 39 (Ecke Bahnhofstr.)

Die nächste Ausgabe erscheint zum 29. Juni

Anz.- und Redaktions-schluss: 17. Juni.

LICHTENRADER MAGAZIN  
TEMPELHOFER

☎ 033 767/ 899 833  
☎ 0151/ 156 72 810  
[www.IhrMagazin.berlin](http://www.IhrMagazin.berlin)

**BRUWELEIT**  
BESTATTUNGEN

Marienfelder Allee 132  
12277 Berlin

info@bruweleit-bestattungen.de | Tel. 030-723 23 880  
www.bruweleit-bestattungen.de | Fax 030-723 23 878

Erd-, Feuer- und Seebestattungen

**BESTATTUNGSHAUS I. RAUF**

Gerhart-Hauptmann-Allee 68 ✦ 15732 Eichwalde  
Tag und Nacht 030 67549311  
Karl-Marx-Str. 133 ✦ OT Großziethen ✦ 12529 Schönefeld  
Tag und Nacht 03379 3126400  
[www.bestattungshaus-rauf.de](http://www.bestattungshaus-rauf.de)



Lenzens Steinkunde:

## Schutzstein für die Aura: Gediegenes Kupfer

Kupfer ist ein wichtiges Erz für die Menschheit. Vor 3000 Jahren war die Möglichkeit, Kupfer zu schmelzen und zu legieren so umwerfend, dass danach eine Zeitepoche - die Bronzezeit - (Bronze=Legierung von Zinn und Kupfer) benannt wurde. Schon der Ötzi, der vor ca. 5200 Jahren lebte, hatte ein Kupferbeil bei sich.

Kupfer gehört zur Gruppe der Elemente. Es wird in bergreiner Form (gediegen=ged.) recht selten gefunden. Kupfer ist oft an andere Mineralien wie Kupferkies, Kupferglanz (Bornit), Cuprit, Malachit, Azurit oder Chrysokoll gebunden.

Die Entstehung kann magmatischen Ursprungs (primäre Entstehung) oder durch Auslösung aus Gesteinen oder Mineralien (sekundäre Entstehung) sein. Kupfer in kristalliner Form ist relativ selten zu finden. Ged. Kupfer bildet skelettierte Zusammenwachsungen und Kupferbäumchen. Weiterhin kommt Kupfer zwischen geschieferten Gesteinsschichten in Blechform ausgebildet vor.

Die berühmtesten und ergiebigsten Fundstellen liegen am Ufer des Lake Superior, Keweenaw - Halbinsel, Michigan - USA. Weltberühmte Lagerstätten für gediegenes Kupfer befinden sich in Arizona, Montana - USA, Afrika, Chile, Canada und Kasachstan.

In Deutschland kommt ged. Kupfer in untergeordneten Mengen im Siegerland, bei Zwickau und als dünne Adern im Mansfelder Kupferschiefer vor. Wirtschaftliche Bedeutung: Kupfer hat bis zum heutigen Tag wegen seiner hohen Leitfähigkeit eine sehr hohe Bedeutung im technischen Bereich (z.B. Kupferdraht, Motoren, Transformatoren). In vorchristlicher Zeit war die Herstellung von Kupfer aufwendig und teuer, somit ein prädestinierter Werkstoff zur Schmuckerstellung.

Gediegen Kupfer lässt es sich sehr gut schmelzen, gießen, hämmern und schmieden. Bis 1968 waren un-

sere guten alten Ein- und Zweipfenningstücke aus Kupfer, danach in Legierung. Im gehobenen Baubereich wird Kupfer gerne als Dachabdeckung oder zu Regenrinnen verarbeitet. Bei der Planung ist unbedingt daran zu denken, dass Kupfer in reiner Form sehr schnell seine ansprechende, dominante rote Farbe verliert und oxidiert.

Heilwirkung: Dicht am Körper getragen dient ged. Kupfer als Schutzstein der Aura und stärkt diese. Kupfer sorgt für eine geistige und moralische Festigkeit, fördert den Sinn für Schönheit und Gerechtigkeit, erhöht die Bereitschaft, Gefühle offen zu zeigen. Es steigert die Sinnlichkeit und hat eine erotisierende Wirkung. Kupfer regt die Phantasie und die Vorstellungskraft an. Kupfer dient der Selbstverwirklichung, leitet Blockaden und Beschwerden aus dem Körper und öffnet den Umgang mit sich selbst und anderen Menschen.

Wichtig: Wir empfehlen Kupfer ausschließlich in gediegener Form (natürlich!) am Körper zu tragen. Alle vorgenannten Erkenntnisse und Körperbeeinflussungen beziehen sich nicht auf Kupferlegierungen, die in Armbändern oder Ketten verarbeitet angeboten werden.

Kupfer sollte mindestens in 4-wöchigem Abstand gereinigt werden. Wir empfehlen, Kupfer-Stücke oder Nuggets mit Natur-Kristall-Salz zu reinigen. Eine Hämatit-Reinigung ist nach unseren Erkenntnissen nicht ausreichend.

Nach der Reinigung die Kupfer-Stücke oder Nuggets für ca. 2 Stunden in getrockneten Bergkristall zum Aufladen legen. Gediegen Kupfer am Körper getragen kann sehr schnell zu Farbveränderungen führen. Bitte kein mit Kupfer energetisiertes Wasser trinken!

Klaus Lenz, Kraft der Edelsteine Berlin e. V.  
Wegerichstrasse 7, Rudow  
Tel.: 030 / 72 01 58 93  
[www.kraft-der-edelsteine.de](http://www.kraft-der-edelsteine.de)

Lichtenrade

## Kleine Wunder geschehen mitten im Leben...

„Kleine Wunder geschehen, mitten im Leben“. So heißt es im Refrain des neuen dritten gemeinsamen Liedes von Norbi und Cindy Berger.

Jutta Berger (74), geborene Gusenburger alias Cindy, lebt seit einiger Zeit in Berlin und lernte Norbert Wohlan über die Serviceplattform Careship, eine Alltagsunterstützung für Senioren, kennen. Diese vermittelt für Senioren und pflegebedürftige Menschen Alltagsshelfer. Die gebürtige Saarländerin Cindy ist bekannt als Teil des Erfolgsduos Cindy & Bert in den Siebziger. Der Lichtenrader Sänger und Entertainer Norbert Wohlan (61) ist bekannt als Schlager-Norbi, als kultige Gute-Laune-Garantie aus Berlin. Beide Künstler sind auf derselben Wellenlänge.

Norbi ist nicht nur Cindys jetziger Bühnenpartner, sondern ein guter Freund. Mit Unterstützung von

Careship zieht das Schlager-Duo mit seiner musikalischen Show durch Senioren- und Freizeiteinrichtungen und stehen auch für andere Veranstaltungen auf der Bühne.

Mit „Talk und Musik, mit den größten Hits von Cindy & Bert und den Schlagern der 70iger“ organisiert Norbi zusammen mit Cindy den kultigen „Kaffeeklatsch“. Eine beliebte Veranstaltung mit fröhlichen Plaudereien und vielen Schlagern.

Welcher Schlager-Fan kennt nicht diese Evergreen und Hits wie: „Immer wieder sonntags“, „Wenn die Rosen erblühen in Malaga“ oder „Spaniens Gitarren“. Aber auch die Erfolgstitel von Norbi wie: „Noche Cubana“, „Schließ die Tür ganz leise“, „Ich mach aus Deinem Alltagsrau ein Himmelblau“ und „Es ist kein Traum“ sorgen für beste Laune. Und auch der erste gemeinsame Erfolg der beiden „Musik öffnet



Foto: Marlies Königsberg

Cindy lernte Norbert Wohlan über die Serviceplattform Careship kennen. Sie waren auch musikalisch sofort auf einer Wellenlänge.

Herzen“ ist vielen im Ohr. In Gespräch mit Norbi, vermittelt der Titel „Kleine Wunder“ (Text: Michael Bauer, Musik: Hannes Marold) eine Botschaft. Er sagt „Die wertvollen Momente des Lebens zu erkennen und fest daran zu glauben, dass es Wunder geben kann. Wo auch immer sie Dir begegnen, glaub ganz fest daran, nicht heute, nicht morgen, doch bestimmt irgendwann!

Wie wichtig es ist, Menschen zu unterhalten und aus der täglichen Isolation des Alltags rauszuholen, ist nicht nur eine Lebensaufgabe, sondern eine Herzensangelegenheit.“

Mit ihrem zweiten Titel „Geschichten die das Leben schreibt“, der sich inmitten der Corona-Krise 2021 zu einem echten Ohrwurm entwickelte, feierten Norbi und Cindy nicht nur bei den Senioren große Erfolge, auch die Medienpräsenz war groß.

Die Schlager-Hitparaden im Radio wurden gestürmt und sie erlangten vorderste Plätze.

Kontakt und Buchung unter: Telefon: 030/2162958, Mobil: 01776277854. Infos: [www.norbi-schlager.de](http://www.norbi-schlager.de), Videos: <https://youtube.com/user/schlagernorbi>

Marlies Königsberg



### Wir verlosen!

Jetzt sind die Leserinnen und Leser vom Lichtenrader/Tempelhofer Magazin gefragt: Wie heißt der erste gemeinsame Erfolgstitel vom Duett-Paar?

Ein Überraschungspaket wartet auf den Gewinner! Die Lösung per E-Mail an [info@norbi-schlager.de](mailto:info@norbi-schlager.de) oder Norbert Wohlan, Postfach 410226, 12112 Berlin senden. Kennwort: Lösung Lichtenrader. Das Los entscheidet.

## Depot Fenster GmbH

☎ 033 79/380 05

Seit 1990 Ideen fürs Haus

Alte Selchower Str. 27  
12529 Schönefeld OT Selchow

Fertigung in eigener Werkstatt

Individuelle Fertigung von A-Z

Alles aus einer Hand

# Raten und Gewinnen im Lichtenrader Magazin

Teil des Mittelmeeres	▼	▼	Papagei	KFZ-Z. Schweiz	▼	Darstellung ohne Kleider	span. Artikel	▼	engl. Artikel	lat.-franz.: und	▼	akadem. Titel/ Abk.									
Unrichtigkeit (Buch)	▶			▼			▼					Vergeltung; Rückspiel									
▶	7					Verlagsangestellter		5				▼									
Warenladung			eingetragen in der Handwerksrolle Berlin  <b>Putenweg 74 12355 Berlin</b> <b>030-897 31 511</b> <b>0151-214 69 006</b> Maler & Tapezierarbeiten Farbberatung & Gestaltung <b>www.farbwelt-tercan.de</b>									▶	1								
▶																				Zeichen für Eisen	
Abk.: oben angeführt	▶	Möbelglanzmittel																			
Zeichen für Phosphor	▶																				Abk.: Volt-ampere
KFZ-Z. Niederlande																					wörtl. angeführte Stelle
▶	11	indian. Stammeszeichen	▼	Metallfacharbeiter	▼	▼	Campingzubehör	▼	Auftrag, Vollmacht	Abk.: zu Händen	▶										
bemäntelter Spott	▶		9				Wertpapier	▶													
fast immer		Staat in NW Afrika		Not, Misere	▶				3	Betriebsrat (Abk)		Skat ausdruck									
▶							Dramengestalt b. Shakespeare		Nachtslokal	8	▼	▼									
▶	2			Fortsetzungsfolge			Unnachgiebigkeit	▶													
nagender Kummer		Schiffsbesatzung		Ältestenrat	▶	12															
Schallplattenhülle (engl.)	▶						Zentralbank Europas (Abk.)			schwäb. u. fränk. Höhenzug	▼										
schlecht lesbare Schrift			Abk.: Realgymnasium				israelitischer König	▶													
▶										6											
große Welle	▶	10					Abk.: Branchen-telefonbuch	▶				4									
1	2	3	4	5	6	7	8	9	10	11	12										

Und das gibt es zu gewinnen:

**2 x  
25 Euro**

und so geht es:

Lösen Sie den Suchbegriff im Rätsel auf der Rückseite und senden Sie ihn an:

**Lichtenrader Magazin**  
Anger 15, 15754 Heidesee

oder per Fax:  
033 767/899 834

oder per eMail:  
Lichtenrader-Magazin  
@t-online.de

Einsendeschl.: **17. Juni**

Bitte unbedingt Telefonnummer angeben, der Gewinn-Betrag kann nur überwiesen werden.

**Achtung: Teilnahmeberechtigt sind nur Anwohner aus Berlin und Brandenburg!**

**Gewinner der Ausgabe 05**

Lösung: Narzissen

Gewinner:  
A. Schmidt, Mariendorfer Damm  
H.J. Kutschera, Homburgstr.



Inh.: Petra Grupe

ehemals „Baude“

**Plautusstr. 1 • 12109 Berlin**

**(030) 55 22 32 73**

Die gemütliche  
Kneipe in  
Mariendorf



**BÖLITZ**  
IMMOBILIEN GMBH

Lieselotte-Berger-Straße 23  
12355 Berlin  
Telefon: +49 30 66 50 94 88

[mail@boelitz-immobilien.de](mailto:mail@boelitz-immobilien.de)



„...aus Leidenschaft zur Immobilie.“



**Rundum-Sorglos-Paket**

Wohnungen | Grundstücke | Häuser

[www.boelitz-immobilien.de](http://www.boelitz-immobilien.de)

Ihr Immobilien-Partner für  
Beratung - Bewertung - Verkauf - Investition